

PROGNOZA ODDZIAŁYWANIA NA ŚRODOWISKO



MIEJSCOWEGO PLANU ZAGOSPODAROWANIA PRZESTRZENNEGO GMINY BRZEŻNO W CZĘŚCI OBRĘBU EWIDENCYJNEGO WILCZKOWO

Opracowanie:
mgr inż. arch. Marcin Erdmann

Brzeźno, 2020 - 2022 r.

Spis treści

1.	WSTĘP	5
1.1.	PODSTAWA PRAWNA OPRACOWANIA	5
1.2.	CEL SPORZĄDZENIA PROGNOZY.....	6
1.3.	ZAKRES MERYTORYCZNY PROGNOZY	8
1.4.	METODY ZASTOSOWANE PRZY SPORZĄDZANIU PROGNOZY ORAZ WYKORZYSTANE MATERIAŁY	9
2.	INFORMACJE O ZAWARTOŚCI I GŁÓWNYCH CELACH PLANU MIEJSCOWEGO ORAZ JEGO POWIĄZANIACH Z INNYMI DOKUMENTAMI	11
3.	CHARAKTERYSTYKA ŚRODOWISKA PRZYRODNICZEGO OBSZARU OBJĘTEGO SPORZĄDZENIEM PLANU MIEJSCOWEGO – ISTNIEJĄCY STAN ŚRODOWISKA.....	11
3.1.	POŁOŻENIE GMINY.....	13
3.2.	POŁOŻENIE TERENU I JEGO CHARAKTERYSTYKA.....	13
3.3.	WARUNKI FIZYCZNO-GEOGRAFICZNE, RZEŻBA TERENU, KRAJOBRAZ.....	18
3.4.	SURÓWCE MINERALNE.....	20
3.5.	GLEBY	20
3.6.	WODY	22
3.7.	WARUNKI KLIMATYCZNE	24
3.8.	POWIETRZE ATMOSFERYCZNE.....	24
3.9.	. KLIMAT AKUSTYCZNY	25
3.10.	PROMIENIOWANIE ELEKTROMAGNETYCZNE	26
3.11.	FORMY OCHRONY PRZYRODY	27
3.12.	ŚWIAT ZWIERZĄT.....	27
3.13.	ŚWIAT ROŚLIN.....	28
3.14.	ZASOBY KULTUROWE I ICH OCHRONA PRAWNA	30
3.15.	DIAGNOZA STANU I FUNKCJONOWANIA ŚRODOWISKA	30
3.15.1.	<i>Ocena odporności środowiska na degradację</i>	<i>30</i>
3.15.2.	<i>Ocena stanu ochrony i użytkowania zasobów przyrodniczych, w tym różnorodności biologicznej.....</i>	<i>32</i>
3.15.3.	<i>Ocena stanu zachowania walorów krajobrazowych oraz możliwości ich kształtowania</i>	<i>33</i>
3.15.4.	<i>Ocena stanu środowiska, jego zagrożeń oraz możliwości ich ograniczenia</i>	<i>33</i>
3.15.5.	<i>Ocena zgodności dotychczasowego użytkowania i zagospodarowania z cechami i uwarunkowaniami przyrodniczymi</i>	<i>34</i>
3.15.6.	<i>Ocena przydatności środowiska polegająca na określeniu możliwości rozwoju i ograniczeń dla różnych rodzajów użytkowania i form zagospodarowania obszaru.....</i>	<i>34</i>
4.	POTENCJALNE ZMIANY STANU ŚRODOWISKA W PRZYPADKU BRAKU REALIZACJI PLANU MIEJSCOWEGO	35

5.	STAN ŚRODOWISKA NA OBSZARACH OBJĘTYCH PRZEWIDYWANYM ZNACZĄCYM ODDZIAŁYWANIEM	36
6.	CELE OCHRONY ŚRODOWISKA USTANOWIONE NA SZCZEBLU MIĘDZYNARODOWYM, WSPÓLNOTOWYM I KRAJOWYM, ISTOTNE Z PUNKTU WIDZENIA PROJEKTOWANEGO PLANU MIEJSCOWEGO ORAZ SPOSOBY, W JAKICH TE CELE I INNE PROBLEMY ŚRODOWISKA ZOSTAŁY UWZGLĘDNIONE PODCZAS OPRACOWANIA	37
7.	OCENA SKUTKÓW WPŁYWU USTALEŃ PLANU MIEJSCOWEGO NA ELEMENTY ŚRODOWISKA. PRZEWIDYWANE ZNACZĄCE ODDZIAŁYWANIA, W TYM ODDZIAŁYWANIA BEZPOŚREDNIE, POŚREDNIE, WTÓRNE, SKUMULOWANE, KRÓTKOTERMINOWE, ŚREDNIOTERMINOWE I DŁUGOTERMINOWE, STAŁE I CHWILOWE ORAZ POZYTYWNE I NEGATYWNE NA CELE I PRZEDMIOT OCHRONY OBSZARU NATURA 2000 ORAZ INTEGRALNOŚĆ TEGO OBSZARU, A TAKŻE NA ŚRODOWISKO	41
7.1.	ODDZIAŁYWANIE USTALEŃ PLANU MIEJSCOWEGO NA ŚRODOWISKO W TRAKCIE BUDOWY I EKSPLOATACJI	41
7.1.1.	<i>Oddziaływanie na bioróżnorodność</i>	41
7.1.2.	<i>Oddziaływanie na zwierzęta i rośliny</i>	41
7.1.3.	<i>Oddziaływanie na ludzi</i>	42
7.1.4.	<i>Oddziaływanie na wody powierzchniowe i podziemne</i>	43
7.1.5.	<i>Oddziaływanie na powietrze atmosferyczne</i>	44
7.1.6.	<i>Oddziaływanie na powierzchnię ziemi i gleby</i>	44
7.1.7.	<i>Oddziaływanie na krajobraz</i>	44
7.1.8.	<i>Oddziaływanie na klimat lokalny</i>	45
7.1.9.	<i>Oddziaływanie na zabytki i dobra kultury</i>	45
7.1.10.	<i>Oddziaływanie na klimat akustyczny</i>	45
7.1.11.	<i>Oddziaływanie odpadów</i>	45
7.1.12.	<i>Oddziaływanie na zasoby naturalne</i>	46
7.1.13.	<i>Oddziaływanie promieniowania elektromagnetycznego</i>	46
7.1.14.	<i>Podsumowanie</i>	46
7.2.	ODDZIAŁYWANIE SKUMULOWANE	47
7.3.	OBSZARY PROBLEMOWE	47
7.4.	RYZYSKO WYSTĄPIENIA POWAŻNYCH AWARII	47
7.5.	OCENA OKREŚLONYCH W PROJEKCIE PLANU MIEJSCOWEGO WARUNKÓW ZAGOSPODAROWANIA TERENU WYNIKAJĄCYCH Z POTRZEBY OCHRONY ŚRODOWISKA	48
8.	ODDZIAŁYWANIE NA OBSZARY CHRONIONE	50
8.1.	OBSZAR CHRONIONEGO KRAJOBRAZU „POJEZIERZE DRAWSKIE”	50
8.2.	OBSZAR SPECJALNEJ OCHRONY PTAKÓW NATURA 2000 „OSTOJA DRAWSKA” (PLB320019)	51
8.3.	SPECJALNY OBSZAR OCHRONY SIEDLISKI NATURA 2000 PLH320043 „KARSIBÓRZ ŚWIDWIŃSKI”	52
8.4.	SPECJALNY OBSZAR OCHRONY SIEDLISKI NATURA 2000 PLH320049 „DORZECZE REGI”	53
8.5.	UŻYTEK EKOLOGICZNY „BAGNO” (TOPIELISKO NAD GRĄDKIEM)	55
8.6.	ZESPÓŁ PRZYRODNICZO KRAJOBRAZOWY „KARSIBÓR”	56

8.7.	PROJEKTOWANE UŻYTEKI EKOLOGICZNE „TORFOWISKOWY JAR”, „WEŁNIANKOWY MSZAR”	56
9.	INFORMACJE O MOŻLIWYM TRANSGRANICZNYM ODDZIAŁYWANIU NA ŚRODOWISKO	57
10.	ROZWIĄZANIA MAJĄCE NA CELU ZAPOBIEGANIE, OGRANICZANIE LUB KOMPENSACJĘ PRZYRODNICZĄ NEGATYWNYCH ODDZIAŁYWAŃ NA ŚRODOWISKO, MOGĄCYCH BYĆ REZULTATEM PROJEKTOWANEGO DOKUMENTU, W SZCZEGÓLNOŚCI NA CELE I PRZEDMIOTY OCHRONY OBSZARU NATURA 2000 ORAZ INTEGRALNOŚĆ TEGO OBSZARU	58
11.	ROZWIĄZANIA ALTERNATYWNE DO ROZWIĄZAŃ ZAWARTYCH W PLANIE MIEJSCOWYM WRAZ Z UZASADNIENIEM ICH WYBORU ORAZ OPIS METOD DOKONANIA OCENY PROWADZĄCEJ DO TEGO WYBORU ALBO WYJAŚNIENIE BRAKU ROZWIĄZAŃ ALTERNATYWNYCH, W TYM WSKAZANIA NAPOTKANYCH TRUDNOŚCI WYNIKAJĄCYCH Z NIEDOSTATKÓW TECHNIKI LUB LUK WE WSPÓŁCZESNEJ WIEDZY	59
12.	PROPOZYCJE DOTYCZĄCE PRZEWIDYWANYCH METOD ANALIZY SKUTKÓW REALIZACJI POSTANOWIEŃ PROJEKTOWANEGO DOKUMENTU ORAZ CZĘSTOTLIWOŚCI JEJ PRZEPROWADZANIA	60
13.	STRESZCZENIE W JĘZYKU NIESPECJALISTYCZNYM	61
14.	ZAŁĄCZNIKI GRAFICZNE	63
15.	SPIS RYSUNKÓW	64
16.	SPIS TABEL	65

1. Wstęp

Przedmiotem opracowania jest prognoza oddziaływania na środowisko miejscowego planu zagospodarowania przestrzennego (zwana dalej Prognozą) opracowanego zgodnie z uchwałą XIV/82/2019 z dnia 18 listopada 2019 r. w sprawie przystąpienia do sporządzenia miejscowego planu zagospodarowania przestrzennego gminy Brzeźno w części obrębu ewidencyjnego Wilczkowo. Teren objęty opracowaniem obejmuje obszar położony w obrębie ewidencyjnym Wilczkowo o powierzchni ok. 3,3 ha.

1.1. Podstawa prawna opracowania

Obowiązek sporządzania prognozy oddziaływania na środowisko wynika z art. 46 oraz art. 51 ustawy z dnia 3 października 2008 r. o udostępnianiu informacji o środowisku i jego ochronie, udziale społeczeństwa w ochronie środowiska oraz o ocenach oddziaływania na środowisko (t.j. Dz. U. z 2021 r., poz. 247 ze zm.). Niniejsza Prognoza w myśl wyżej przywołanego art. 46 stanowi element strategicznej oceny oddziaływania na środowisko.

Do głównych dokumentów prawnych odnoszących się do prognozy oddziaływania na środowisko należy zaliczyć:

- 1) ustawę o planowaniu i zagospodarowaniu przestrzennym (t.j. Dz. U. z 2022 r. poz. 503);
- 2) ustawę z dnia 23 lipca 2003 r. o ochronie zabytków i opiece nad zabytkami (t.j. Dz. U. z 2021 r. poz. 710 ze zm.);
- 3) ustawę z dnia 27 kwietnia 2001 r. Prawo ochrony środowiska (t.j. Dz. U. z 2021 r. poz. 1973 ze zm.);
- 4) ustawę z dnia 16 kwietnia 2004 r. o ochronie przyrody (t.j. Dz. U. z 2021 r. poz. 1098 ze zm.);
- 5) ustawę z dnia 28 września 1991 r. o lasach (t.j. Dz. U. z 2022 r. poz. 672);
- 6) ustawę z dnia 3 lutego 1995 r. o ochronie gruntów rolnych i leśnych (t.j. Dz. U. z 2021 r. poz. 1326 ze zm.);
- 7) ustawę z dnia 20 lipca 2017 r. Prawo wodne (t.j. Dz.U. z 2021 r. poz. 2233 ze zm.);
- 8) ustawę z dnia 9 czerwca 2011 r. Prawo geologiczne i górnicze (t.j. Dz. U. z 2021 r. poz. 1420 ze zm.);
- 9) rozporządzenie Ministra Środowiska z dnia 14 czerwca 2007 r. w sprawie dopuszczalnych poziomów hałasu w środowisku (t.j. Dz. U. z 2014, poz. 112);
- 10) rozporządzenie Rady Ministrów z dnia 10 września 2019 r. w sprawie przedsięwzięć mogących znacząco oddziaływać na środowisko (t.j. Dz. U. z 2019 r. poz. 1839);
- 11) rozporządzenie Ministra Środowiska z dnia 13 kwietnia 2010 r. w sprawie siedlisk przyrodniczych oraz gatunków będących przedmiotem zainteresowania Wspólnoty, a także kryteriów wyboru obszarów kwalifikujących się do uznania lub wyznaczenia jako obszary Natura 2000 (t.j. Dz. U. z 2014, poz. 1713);
- 12) rozporządzenie Ministra Środowiska z dnia 12 stycznia 2011 r. w sprawie obszarów specjalnej ochrony ptaków (Dz. U. z 2011 r. Nr 25, poz. 133 ze zm.);
- 13) rozporządzenie Ministra Środowiska z dnia 16 grudnia 2016 r. w sprawie ochrony gatunkowej zwierząt (Dz. U. 2016. poz. 2183);

- 14) rozporządzenie Ministra Środowiska z dnia 9 października 2014 r. w sprawie ochrony gatunkowej roślin (Dz. U. 2014. poz. 1409);
- 15) rozporządzenie Ministra Środowiska z dnia 9 października 2014 r. w sprawie ochrony gatunkowej grzybów (Dz. U. 2014. poz. 1408).
- 16) prawne zobowiązania wynikające z konwencji międzynarodowych ratyfikowanych przez Polskę w zakresie ochrony środowiska:
 - a) Konwencja o ochronie europejskich dzikich gatunków zwierząt i roślin oraz ich siedlisk naturalnych, tzw. konwencja berneńska (paneuropejska) zobowiązująca do ochrony dziko żyjących roślin i zwierząt oraz ich naturalnych siedlisk, ze szczególnym uwzględnieniem gatunków ginących i zagrożonych wyginięciem.
 - b) Konwencją o obszarach wodno-błotnych, mających znaczenie międzynarodowe, zwłaszcza jako środowisko życiowe ptactwa wodnego, tzw. konwencja ramsarska, której celem jest ochrona i czynne zabezpieczenie terenów podmokłych o międzynarodowym znaczeniu a w szczególności uchodzących za wybitne miejsca występowania ptaków wodno-błotnych.
 - c) Konwencja o ochronie gatunków wędrownych dzikich zwierząt (tzw. konwencja bońska) dotycząca ochrony wędrownych dziko żyjących gatunków zwierząt.
 - d) Konwencja o ochronie światowego dziedzictwa kulturowego i przyrodniczego.
 - e) Akta prawa Wspólnoty Europejskiej:
 - dyrektywa Rady EWG w sprawie ochrony dziko żyjących ptaków zwana dyrektywą ptasią,
 - dyrektywa Rady EWG w sprawie ochrony naturalnych siedlisk oraz dziko żyjącej fauny i flory zwana dyrektywą siedliskową.

1.2. Cel sporządzenia prognozy

Sporządzenie prognozy oddziaływania na środowisko wynika z konieczności przeprowadzenia analizy istniejącego stanu środowiska, konsekwencji jakie mogą spowodować w środowisku ustalenia planu oraz wskazanie ewentualnych zmian, które mogą nastąpić w środowisku na skutek braku realizacji projektowanych rozwiązań - odnosi się to zwłaszcza do obszarów chronionych. Prognoza powinna również ocenić negatywne oddziaływanie na obszarach sąsiadujących. W związku z powyższym, należy przeprowadzić analizę stanu i projektowanych zmian w zagospodarowaniu terenów, a jej wyniki przedstawić w niniejszym opracowaniu. Jeżeli występuje zagrożenie znaczącego oddziaływania ustaleń na środowisko przyrodnicze sąsiednich krajów, konieczne jest uwzględnienie tego w tekście prognozy.

Rozwiązania przyjęte przez projekt planu należy zbadać pod kątem stopnia negatywnego wpływu na środowisko. Jednym z głównych celów prognozy jest wyznaczenie sposobu eliminacji, bądź ograniczenia niepożądanych następstw realizacji ustaleń planu miejscowego. Opracowanie powinno zawierać ponadto informacje o metodach wykorzystywanych przy jego tworzeniu oraz streszczenie w języku niespecjalistycznym.

Zgodnie z art. 51 ust. 2 pkt 1 ww. ustawy prognoza oddziaływania na środowisko zawiera m.in.:

- informacje o zawartości, głównych celach projektowanego dokumentu oraz jego powiązaniach

z innymi dokumentami,

- informacje o metodach zastosowanych przy sporządzaniu prognozy,
- propozycje dotyczące przewidywanych metod analizy skutków realizacji postanowień projektowanego dokumentu oraz częstotliwości jej przeprowadzania,
- informacje o możliwym transgranicznym oddziaływaniu na środowisko,
- streszczenie sporządzone w języku niespecjalistycznym.

Artykuł 51 ust. 2 pkt 2 ww. ustawy zawiera wymagania, aby prognoza oddziaływania na środowisko określała, analizowała i oceniała:

- istniejący stan środowiska oraz potencjalne zmiany tego stanu w przypadku braku realizacji projektowanego dokumentu,
- stan środowiska na obszarach objętych przewidywanym znaczącym oddziaływaniem,
- istniejące problemy ochrony środowiska istotne z punktu widzenia realizacji projektowanego dokumentu, w szczególności dotyczące obszarów podlegających ochronie na podstawie ustawy z dnia 16 kwietnia 2004 r. o ochronie przyrody,
- cele ochrony środowiska ustanowione na szczeblu międzynarodowym, wspólnotowym i krajowym, istotne z punktu widzenia projektowanego dokumentu, oraz sposoby, w jakich te cele i inne problemy środowiska zostały uwzględnione podczas opracowywania dokumentu,
- przewidywane znaczące oddziaływania, w tym oddziaływania bezpośrednie, pośrednie, wtórne, skumulowane, krótkoterminowe, średnioterminowe i długoterminowe, stałe i chwilowe oraz pozytywne i negatywne, na cele i przedmiot ochrony Natura 2000 oraz integralność tego obszaru, a także na środowisko, a w szczególności na: różnorodność biologiczną, ludzi, zwierzęta, rośliny, wodę, powietrze, powierzchnię ziemi, krajobraz, klimat, zasoby naturalne, zabytki, dobra materialne – z uwzględnieniem zależności między tymi elementami środowiska i między oddziaływaniami na te elementy.

Artykuł 51 ust. 2 pkt 3 ww. ustawy wymaga, aby prognoza przedstawiała:

- rozwiązania mające na celu zapobieganie, ograniczanie lub kompensację przyrodniczą negatywnych oddziaływań na środowisko, mogących być rezultatem realizacji projektowanego dokumentu, w szczególności na cele i przedmiot ochrony obszaru Natura 2000 oraz integralność tego obszaru,
- biorąc pod uwagę cele i geograficzny zasięg dokumentu oraz cele i przedmiot ochrony obszaru Natura 2000 oraz integralność tego obszaru – rozwiązania alternatywne do rozwiązań zawartych w projektowanym dokumencie wraz z uzasadnieniem ich wyboru oraz opis metod dokonania oceny prowadzącej do tego wyboru albo wyjaśnienie braku rozwiązań alternatywnych, w tym wskazania napotkanych trudności wynikających z niedostatków techniki lub luk we współczesnej wiedzy.

Artykuł 52 ust. 1 ww. ustawy określa, iż informacje zawarte w prognozie oddziaływania na środowisko powinny być opracowane stosownie do stanu współczesnej wiedzy i metod oceny oraz dostosowane do zawartości i stopnia szczegółowości projektowanego dokumentu oraz etapu przyjęcia tego dokumentu w procesie opracowywania projektów dokumentów powiązanych z tym dokumentem.

Artykuł 52 ust. 2 ww. ustawy wskazuje, iż w prognozie oddziaływania na środowisko uwzględnia

się informacje zawarte w prognozach oddziaływania na środowisko sporządzonych dla innych, przyjętych już, dokumentów powiązanych z projektem dokumentu będącego przedmiotem postępowania.

Celem opracowania prognozy jest:

- wypełnienie wymogów ustawy o zagospodarowaniu przestrzennym oraz innych ustaw związanych z ochroną środowiska, w tym ustawy o udostępnieniu informacji o środowisku i jego ochronie, udziale społeczeństwa w ochronie środowiska oraz o ocenach oddziaływania na środowisko;
- przeprowadzenie czynności w ramach strategicznej oceny oddziaływania na środowisko w związku z projektem planu miejscowego, zgodnie z uchwałą inicjującą Rady Gminy Brzeźno;
- wskazanie przewidywanego wpływu na środowisko, jaki może być spowodowany realizacją ustalonych lub dopuszczonych w planie form zagospodarowania terenu;
- analiza uwarunkowań lokalizacji i zagospodarowania terenu zawartego w projekcie planu na tle uwarunkowań istniejących pod kątem konsekwencji, jakie przedsięwzięcia mogą spowodować w zakresie ochrony lub utraty walorów środowiska przyrodniczego i kulturowego w kolejnych etapach planistycznych, a w końcu na etapie realizacji i eksploatacji.

1.3. Zakres merytoryczny prognozy

W związku z art. 53 i art. 58 ust.1 pkt 3 ustawy o udostępnieniu informacji o środowisku i jego ochronie, udziale społeczeństwa w ochronie środowiska oraz o ocenach oddziaływania na środowisko zwrócono się do Państwowego Powiatowego Inspektora Sanitarnego w Świdwinie o określenie zakresu i stopnia szczegółowości informacji wymaganych w prognozie oddziaływania na środowisko ustaleń planu miejscowego.

W związku z art. 53 i art. 57 ust. 1 pkt 2 ww. ustawy zwrócono się do Regionalnego Dyrektora Ochrony Środowiska w Szczecinie o określenie zakresu i stopnia szczegółowości informacji wymaganych w prognozie oddziaływania na środowisko ustaleń planu miejscowego.

Zakres i stopień szczegółowości informacji wymaganych w prognozie oddziaływania na środowisko jest zgodny ze stanowiskiem Regionalnego Dyrektora Ochrony Środowiska w Szczecinie przedstawionym w piśmie z dnia 26 listopada 2020 r., znak pisma: WOPN-OS.411.127.2020.KM. Państwowy Powiatowy Inspektor Sanitarny w Świdwinie przedstawił swoje stanowisko w sprawie zakresu i stopnia szczegółowości informacji w piśmie z dnia 20 listopada 2020 r., znak pisma NZNS.9022.2.1.2020.

Prognoza przedstawia opis stanu i funkcjonowanie środowiska, przy jednoczesnej ocenie jego odporności na degradację oraz zdolność do regeneracji. Dokument podaje również ewentualne zmiany, których występowanie może być uzależnione od braku realizacji ustaleń planu miejscowego. Omawiane są ponadto skutki realizacji wspomnianych ustaleń w stosunku do zagospodarowania i użytkowania terenów objętych zakresem realizacji. Skutki te rozpatrywane są pod kątem zgodności z przepisami prawa dotyczącego ochrony środowiska, skuteczności ochrony bioróżnorodności oraz zachowania odpowiednich proporcji między terenami o różnych formach użytkowania.

Prognoza przedstawia wyniki analiz i ocen w formie opisowej i graficznej.

1.4. Metody zastosowane przy sporządzaniu prognozy oraz wykorzystane materiały

Prognoza oddziaływania na środowisko projektu planu miejscowego została opracowana w trakcie prac nad projektem planu. Tworzenie prognozy oparte jest na rozpoznaniu terenowym uwarunkowań ekofizjograficznych, określeniu walorów krajobrazowych, jak również opisanu możliwych zagrożeń i uciążliwości mogących wystąpić w sąsiedztwie.

Lokalizację i identyfikację terenów chronionych (istniejących i projektowanych) zlokalizowanych w obrębie gminy, jak również rodzajów oddziaływań wynikających z realizacji projektowanych ustaleń planu miejscowego, przeprowadzono na podstawie:

- Planu zagospodarowania przestrzennego Województwa Zachodniopomorskiego (uchwała Nr XLV/530/10 Sejmiku Województwa Zachodniopomorskiego z dnia 19 października 2010 r., zmieniona uchwałą nr XVII/214/20 z dnia 24 czerwca 2020 r.);
- Strategii Rozwoju Województwa Zachodniopomorskiego do roku 2030 (uchwała Nr VIII/100/19 Sejmiku Województwa Zachodniopomorskiego z dnia 28 czerwca 2019 r.);
- Regionalnego Program Operacyjny Województwa Zachodniopomorskiego na lata 2021-2027;
- "Waloryzacji przyrodniczej województwa zachodniopomorskiego" (2010);
- opracowania „Klimat województwa zachodniopomorskiego” Akademia Rolnicza w Szczecinie, Uniwersytet Szczeciński, Szczecin 2007 r.;
- opracowania „Waloryzacja przyrodniczej gminy Brzeżno” wykonanego w 2003 r. przez zespół Biura Konserwacji Przyrody w Szczecinie;
- Raportów o stanie środowiska w województwie zachodniopomorskim opracowanych przez Wojewódzki Inspektorat Ochrony Środowiska w Szczecinie;
- opracowanie ekofizjograficzne dla obszaru zmiany studium uwarunkowań i kierunków zagospodarowania przestrzennego Gminy Brzeżno – 2012/2013;
- informacji Głównego Urzędu Statystycznego;
- innych dokumentów, w tym uwagi i uwarunkowania jednostek opiniujących i uzgadniających studium.

Prognozę oddziaływania na środowisko sporządzono przy zastosowaniu metody indukcyjno-opisowej. Metoda ta polega na ogólnej charakterystyce istniejących zasobów środowiska, łączeniu w logiczną całość posiadanych informacji o dotychczasowych mechanizmach funkcjonowania środowiska oraz wskazaniu potencjalnych następstw mogących wystąpić w środowisku w wyniku realizacji ustaleń planu.

Pierwszym etapem prac nad prognozą oddziaływania na środowisko było rozpoznanie uwarunkowań środowiska przyrodniczego i kulturowego w oparciu o wizję terenową oraz dostępne materiały i dokumenty planistyczne. W czasie wizji terenowej przeprowadzono inwentaryzację urbanistyczną i uzupełniającą w stosunku do zawartej w różnych dokumentach inwentaryzację przyrodniczą polegającą na rozpoznaniu stanu środowiska.

Posłużono się również metodą porównawczą, wykorzystując wiedzę o funkcjonowaniu środowiska jako całości. Skonfrontowano zaproponowane rozwiązania planistyczne z istniejącymi uwarunkowaniami środowiskowymi. Prognozę oddziaływania na środowisko przedstawiono w zakresie, jaki umożliwia obecny stan dostępnej informacji o środowisku oraz niewielki obszar objęty

ustaleniami planu miejscowego.

Prognoza sporządzana była równoległe z opracowywanym planem, w związku z czym na bieżąco w planie nanoszone były zmiany wynikające z zapisów prognozy.

2. Informacje o zawartości i głównych celach planu miejscowego oraz jego powiązaniach z innymi dokumentami

Zgodnie z art. 14 ust. 1 ustawy o planowaniu i zagospodarowaniu przestrzennym, celem sporządzenia planu miejscowego jest ustalenie przeznaczenia terenów oraz określenie sposobów ich zagospodarowania i zabudowy. Plan miejscowy jest, zgodnie z art. 14 ust. 8 ww. ustawy aktem prawa miejscowego.

Prace związane ze sporządzeniem planu miejscowego zostały podjęte na mocy uchwały Nr XIV/82/2019 z dnia 18 listopada 2019 r. w sprawie przystąpienia do sporządzenia miejscowego planu zagospodarowania przestrzennego gminy Brzeźno w części obrębu ewidencyjnego Wilczkowo.

Przedmiotem opracowania planu miejscowego są, zgodnie z art. 14 ust. 1 ustawy o planowaniu i zagospodarowaniu przestrzennym, obszary zgodne z ww. uchwałą Rady Gminy. Zakres przedmiotowy opracowywanego planu jest zgodny z przepisami ustawy o planowaniu i zagospodarowaniu przestrzennym oraz rozporządzeniem wykonawczym do tej ustawy.

W planie miejscowym wyznaczono następujące przeznaczenia terenów:

- 1) MN,U - teren zabudowy mieszkaniowej jednorodzinnej i usługowej;
- 2) MN - teren zabudowy mieszkaniowej jednorodzinnej;
- 3) RM - teren zabudowy zagrodowej w gospodarstwach rolnych, hodowlanych i ogrodnich;
- 4) Up - teren zabudowy usług publicznych;
- 5) US - teren sportu i rekreacji;
- 6) KDW - teren dróg wewnętrznych.

Zgodnie z art. 52 ust. 1 informacje zawarte w prognozie oddziaływania na środowisko, o których mowa w art. 51 ust. 2 powinny być opracowane stosownie do stanu współczesnej wiedzy i metodach oceny oraz dostosowane do zawartości i stopnia szczegółowości projektowanego dokumentu oraz etapu przyjęcia tego dokumentu w procesie opracowania projektów dokumentów powiązanych z tym dokumentem.

Poniżej przedstawiono wybrany fragment ustaleń ogólnych z tekstu planu dotyczący ochrony środowiska, przyrody i krajobrazu oraz zasad kształtowania krajobrazu.

1. *Zakazuje się podejmowania działań mogących pogorszyć stan siedlisk przyrodniczych lub siedlisk gatunków roślin i zwierząt, a także mogących wpłynąć negatywnie na gatunki dla ochrony, których został wyznaczony sąsiadujący obszar Natura 2000.*
2. *Obowiązuje zapewnienie ochrony dziko występujących roślin, grzybów, zwierząt oraz siedlisk zgodnie z przepisami o ochronie przyrody.*
3. *Ustala się zakaz lokalizacji przedsięwzięć mogących zawsze lub potencjalnie znacząco oddziaływać na środowisko, zgodnie z przepisami odrębnymi za wyjątkiem dróg i infrastruktury technicznej.*
4. *Zakaz lokalizacji obiektów i prowadzenia prac mogących pogorszyć stosunki wodne na działkach sąsiednich.*

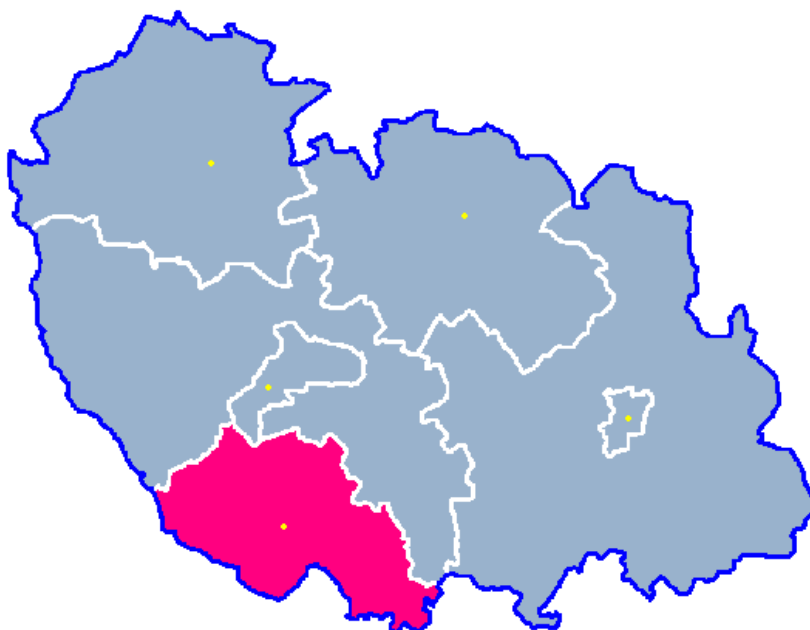
5. *Użytkowanie i zagospodarowanie terenu nie może stanowić źródła zanieczyszczeń dla środowiska wodnogruntowego. Należy stosować takie rozwiązania techniczne, technologiczne i organizacyjne, aby przeciwdziałać zagrożeniom środowiskowym z racji dopuszczonej funkcji.*
6. *W celu ochrony wód podziemnych zakazuje się gromadzenia i przechowywania paliw, smarów i innych substancji mogących negatywnie wpłynąć na ich czystość, a w miejscach wymiany smarów i uzupełniania paliw nakazuje się uszczelnienie podłoża.*
7. *Zakazuje się działań i użytkowania terenów, które mogą doprowadzić do jego degradacji w tym: wysypywania gruzu, składowania nieczystości i odpadów (poza miejscami do tego przeznaczonymi). Zakaz składowania odpadów niebezpiecznych.*
8. *Uciążliwości dla środowiska, związane z prowadzoną na terenie działalnością, a powodowane przez hałas, odory, wibracje, zakłócenia elektroenergetyczne i promieniowanie, nie mogą powodować przekroczenia standardów jakości środowiska, odpowiednich dla przeznaczenia poszczególnych terenów, zgodnie z przepisami odrębnymi, w szczególności o ochronie środowiska.*
9. *Prace ziemne prowadzone w pobliżu i bezpośrednio przy drzewach, które nie są przeznaczone do wycinki, należy wykonać w sposób niepowodujący zagrożeń dla systemu korzeniowego oraz dla pni drzew.*
10. *Ustala się zachowanie w jak najwyższym stopniu istniejącego zadrzewienia z możliwością wycinki niezbędnych drzew dla celów sanitarnych. Dopuszcza się również niezbędną wycinkę drzew, jeżeli jest to spowodowane potrzebą realizacji sieci infrastruktury technicznej i komunikacji oraz w zakresie niezbędnym dla realizacji zabudowy zgodnej z przeznaczeniem.*
11. *Niezbędną dla przeprowadzenia inwestycji wycinkę drzew prowadzić w przypadkach określonych w przepisach odrębnych, poza okresem lęgowym ptaków.*
12. *Do kształtowania zieleni nie wprowadzać roślin z gatunków uznanych za inwazyjne.*
13. *W zakresie ochrony przed hałasem przyjmuje się dopuszczalne poziomy hałasu w środowisku - dla terenów oznaczonych symbolami:*
 - 1) „RM” - jak dla terenów zabudowy zagrodowej;
 - 2) „US” – jak dla terenów rekreacyjno-wypoczynkowych;
 - 3) „MN” – jak dla terenów zabudowy mieszkaniowej jednorodzinnej;
 - 4) „MN,U” – jak dla terenów mieszkaniowo-usługowych.

3. Charakterystyka środowiska przyrodniczego obszaru objętego sporządzeniem planu miejscowego – istniejący stan środowiska

3.1. Położenie gminy

Gmina Brzeżno położona jest w środkowej części woj. zachodniopomorskiego, w pow. świdwińskim. Graniczy z miastem Świdwin i gminą Świdwin od północy, gminami: Ostrowice od wschodu, Łobez od zachodu, Drawsko Pomorskie od południa.

Miejscowość gminna Brzeżno położona jest w odległości drogowej od: Świdwina – 9 km, Drawsko Pomorskiego – 22 km, Połczyna - Zdroju 33 km i Łobza 18 km.



Rysunek 1. Gmina Brzeżno na tle powiatu świdwińskiego (Autorstwa Antares - pl.wikipedia (originally uploaded here: pl:Grafika:Brzeżno gm.png, CC BY-SA 2.5, <https://commons.wikimedia.org/w/index.php?curid=2250879>))

3.2. Położenie terenu i jego charakterystyka

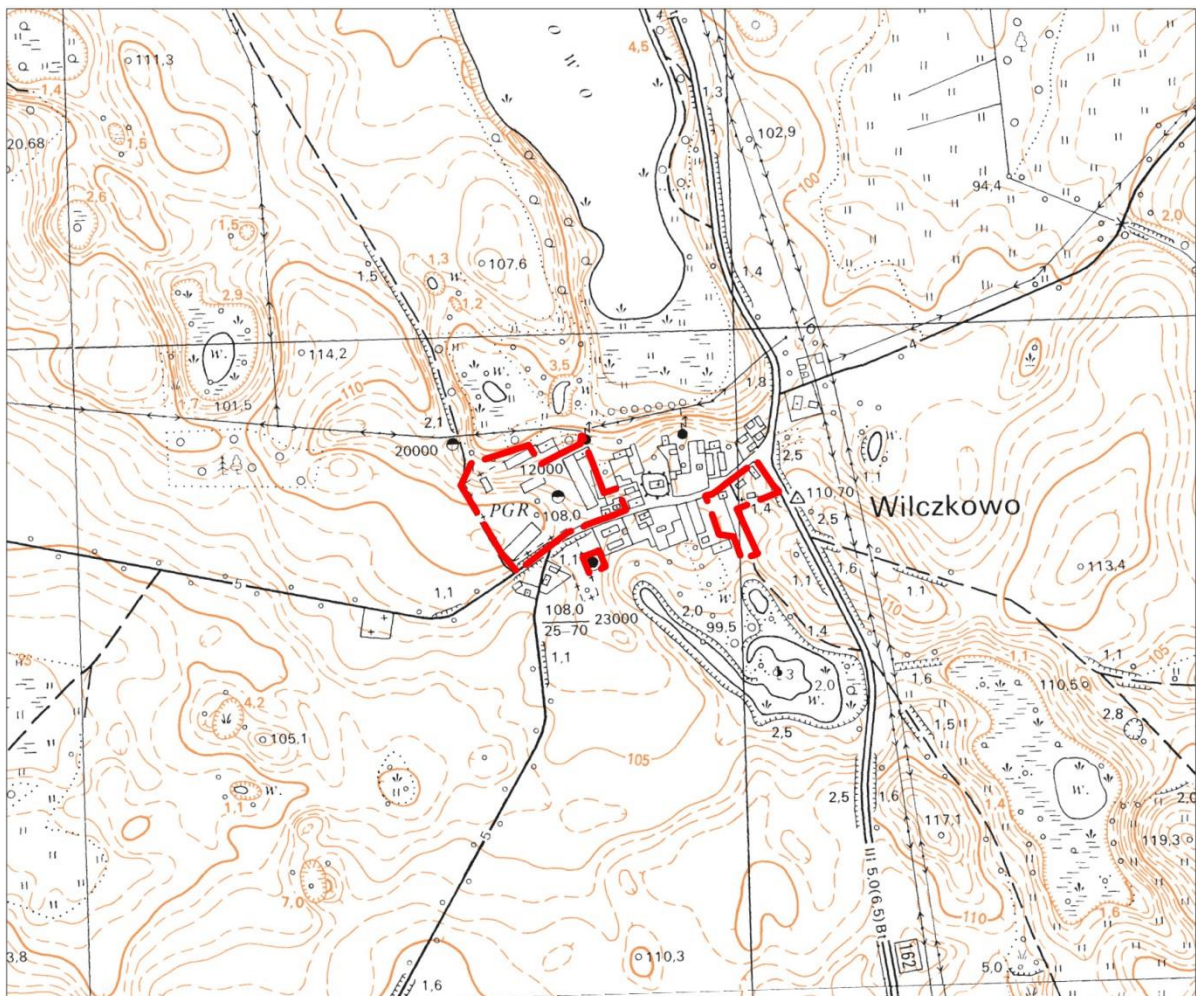
Obszar opracowania planu miejscowego obejmuje trzy obszary położone w granicach wsi Wilczkowo, o łącznej powierzchni ok. 3,3 ha.

Ogólna charakterystyka terenu objętego opracowaniem i jego najbliższego sąsiedztwa:

- opracowaniem objęto trzy obszary zlokalizowane przy drodze powiatowej nr 1071Z łączącej drogi wojewódzkie przebiegające przez obszar gminy Brzeżno;
- tereny należy zaliczyć do obszarów zurbanizowanych i nieużytkowanych rolniczo, choć niewyłączonych z użytkowania rolniczego;
- obszar ujęty na załączniku nr 1 obejmuje dwa tereny – pierwszy położony na północ od drogi obejmuje tereny dawnego zespołu dworsko-folwarcznego, w skład którego wchodzi pozostałości zabudowań gospodarczych oraz budynki mieszkalne budynek dworu nie został objęty ustaleniami opracowywanego planu); drugi teren obejmuje nieczynne ujęcie wody;
- obszar ujęty na załączniku nr 2 obejmuje teren położony przy skrzyżowaniu drogi powiatowej

oraz wojewódzkiej, zabudowany jest budynkami mieszkalnymi w zabudowie zagrodowej oraz budynkiem usługowym;

- ceną szatę roślinną posiadają grunty znajdujące się w sąsiedztwie dawnego zespołu dworsko-folwarcznego na działce nr 60/9, gdzie znajduje się dąb szypułkowy o cechach pomnikowych oraz inne dorodne drzewa m.in. buki pospolite, kasztanowce, graby pospolite, lipy drobnolistne, świerki, pozostałe działki nie są porośnięte cennym drzewostanem;
- obsługa komunikacyjna obszaru opracowania odbywa się poprzez drogę powiatową nr 1071Z zlokalizowaną poza granicami opracowania planu;



Rysunek 2. Lokalizacja obszaru opracowania planu miejscowego na tle najbliższego sąsiedztwa (opracowanie na tle mapy topograficznej pochodzącej z geoportal.gov.pl)



Rysunek 3. Lokalizacja obszaru opracowania planu miejscowego na tle sąsiedztwa,
(źródło: geoportal.gov.pl)



Rysunek 4. Widok na zabudowania dworsko-folwarczne (dwór oraz budynki gospodarcze będące w złym stanie technicznym)
(zdj. własne)



Rysunek 5. Widok na zabudowania dworsko-folwarczne (dwór oraz budynki gospodarcze będące w złym stanie technicznym)
oraz sąsiadującą zabudowę zagrodową, zadrzewienia oraz pozostałości parku podworskiego (zdj. własne)



Rysunek 6. Widok w kierunku wschodnim na obszar z załącznika nr 2 do planu, na pierwszym planie boisko sportowe, w dalszej kolejności, przy drodze świetlica oraz zabudowa zagrodowa (zdj. własne)



Rysunek 7. Nieczynne ujęcie wody - biały budynek z płaskim dachem (zdj. własne)

3.3. Warunki fizyczno-geograficzne, rzeźba terenu, krajobraz

Pod względem fizycznogeograficznym wg. Kondrackiego obszar objęty opracowaniem znajduje się w:

- Prowincja: Niż Środkowoeuropejski (31)
- Podprowincja: Pobrzeża Południowobałtyckie (313)
- Makroregion - Pojezierze Zachodniopomorskie
- Mezoregion - Pojezierze Drawskie
- Wysoczyzna Łobeska

Oba mezoregiony stanowią strefę wododziałową bezpośredniego zlewiska Bałtyku oraz zlewni Odry. Północno zachodnia część gminy Brzeżno leży w granicach mezoregionu Wysoczyzny Łobeskiej. Obszar ten jest związany ze zlewnią rzeki Regi. Na obszarze mezoregionu występuje średnie bogactwo jezior, jeziorek oraz śródpolnych i śródleśnych oczek polodowcowych. Największymi jeziorami są: jezioro Kęckie, Słonowice, Wilczkowo, Pęczerzyńskie, Brzeżno i Więclaw.

Gmina Brzeżno położona jest w obrębie terenów, które w czasie nasunięcia się ostatniego lądolodu (złodowacenie północno polskie, faza pomorska) znajdowały się w strefie „wewnętrznej” czoła lądolodu. Na zewnątrz (od strony południowej) utworzona została morena czołowa bardzo zróżnicowana wysokościowo i krajobrazowo (część południowo-wschodnia terenu gminy – rejon Karsiboru). Pozostały teren pokrywa morena denna falista i lekko falista zbudowana głównie z glin zwałowych, miejscami pisków, żwirów, pospółki i ilów rozcięta na obrzeżu dolinami rzek Regi (od strony północno-wschodniej, północnej, i północno-zachodniej) i Starej Regi (od strony zachodniej i południowo-zachodniej). Centralną część wysoczyzny południkowo przecina rynna lodowcowa będąca obecnie obniżeniem terenowym wypełnionym miejscami jeziorami rynnowymi, bagnami, torfowiskami i łąkami. Obniżenia terenowe wypełnione są osadami holocenijskimi - mułki, piaski, torfy, mursze.

W gospodarce przestrzennej najważniejszą rolę odgrywają powierzchniowe utwory geologiczne (do kilkudziesięciu metrów), a w mniejszym stopniu utwory głęboko zalegające. Tylko w nielicznych przypadkach, gdy wykorzystywane są do celów gospodarczych ważne są utwory głęboko zalegające. W przypadku Brzeżna najważniejszą rolę odgrywają utwory czwartorzędowe (formacji plejstocen i holocen), których miąższość jest bardzo zmienna i mimo wysokiego położenia terenu nad poziom morza (120-150 m) waha się w granicach 60-110 m. W profilu geologicznym widoczne jest występowanie utworów wszystkich złodowaceń z tym, że największą miąższość mają osady związane z ostatnim północnopolskim złodowaceniem (faza pomorska). Spąg utworów czwartorzędowych spoczywa na osadach miocenu, eocenu i oligocenu na głębokości zmiennej, ale średnio można przyjąć w rejonie Brzeżna i okolicy 10-40 m n.p.m. Pod tymi utworami na głębokości około 30 m p.p.m. pojawia się strop antyklinorium kujawsko-pomorskiego wykształcony w postaci wypiętrzonych utworów jury dolnej i triasu. Charakterystyczną cechą budowy geologicznej tego rejonu jest brak osadów jury górnej i kredy. Budowa geologiczna tego obszaru (antyklinorium pomorsko – kujawskie) wyklucza występowanie w tym rejonie wód geotermalnych.

W geologicznym profilu pionowym dominują piaszki i żwiry wodnolodowcowe oraz gliny zwałowe, natomiast powierzchnię terenów pokrywają oprócz powyższych utworów piaszki i żwiry oraz mułki

kemów oraz gliny ozów i form szczelinowych. W dolinach rzecznych i obniżeniach terenowych występują utwory holoceniowe wykształcone głównie w postaci mułków, piasków i torfów.

Rzeźba terenu gminy miejscami jest mało urozmaicona (część centralna), miejscami szczególnie na obrzeżu silnie zróżnicowana (południowa, południowo-wschodnia oraz w sąsiedztwie dolin rzecznych szczególnie Regi i Starej Regi). Również przebiegająca południkowo od Świdwina przez Brzeźno do Zarańska rynną polodowcową wprowadza duże zróżnicowanie w rzeźbie i krajobrazie.

Dominującym typem krajobrazu jest krajobraz młodoglacjalny, pagórkowaty, pojezierny, poprzecinany dolinami i równinami akumulacyjnymi (den dolinnych). Dominują formy plejstoceńskie – moreny denne i czołowe. Z holocenu pochodzą formy subaeralne, kształtujące dna dolin i niższe trasy rzeczne.

W krajobrazie młodoglacjalnym można wyróżnić:

- równiny i wzniesienia morenowe – w części północnej, centralnej i zachodniej (poza dolinami rzek), tereny lekko pofałdowanych moren dennych, miejscami równin sandrowych, użytkowane rolniczo, z zagłębieniami terenowymi wypełnionymi łąkami i torfowiskami, z niedużymi zalesieniami i zwartą zabudową wsi (związaną z dużą powierzchnią gruntów wysokich klas - III i IV);
- pagórki i zagłębienia pojezierne – w części południowo-wschodniej (poza dolinami rzek), tereny pofałdowanych moren dennych i czołowych, miejscami kotliny bezodpływowe z dużą liczbą torfowisk w tym torfowisk wysokich, na dużej powierzchni zalesionych z dominacją rozproszonej zabudowy wsi;
- sandry pojezierne – nieduże powierzchnie terenów płaskich, z nielicznymi zadrzewieniami i zagłębieniami terenowymi;
- doliny rzek Regi i Starej Regi – krajobraz dolinny z szerokimi dolinami (o charakterze pradolinny) z wysokimi i stromymi zboczami porośniętymi lasami, w górnych odcinkach rzek w części źródłiskowej wykształcone wąwozy i jary.

W szerokich dolinach torfy i gytie, część zboczy porośnięta lasami, część lokalnie eksploatowana - piaski i żwir.

Najniższy punkt terenowy znajduje się w części południowo - zachodniej, w miejscu połączenia się rzek Rega i Stara Rega, a jego rzędna nad poziom morza wynosi 70,5 m. Najwyższe punkty terenowe znajdują się w części południowo-wschodniej i wschodniej, w rejonie strefy czołowo morenowej, a ich wysokości nad poziom morza wynoszą 165 – 167 m (rejon Kłątka i Mulię). Cały teren wysoczyzny morenowej pokrywający gminę pochylony jest z kierunku południowo-wschodniego w kierunku północnym i zachodnim od wysokości 160-130 m n.p.m. do 110-90 m n.p.m. Największe powierzchnie wysoczyzny znajdują się na wysokościach 100 - 130 m n.p.m.

Od strony zachodniej granica gminy znajduje się w obrębie szerokiej pradoliny Regi. Od strony południowej na znacznym odcinku granicę stanowi rzeka Stara Rega, która lokalnie wykorzystuje 2 duże obniżenia terenowe, które prawdopodobnie są w części podłużnymi wytopiskami, oddzielone od siebie odcinkiem progów wysoczyznowego w którym wykształcił się w przeszłości przełom rzeczny obecnie wykorzystany na elektrownię wodną - Tarnowo.

W obrębie północnej części terenu gminy występują ozy i kemy, a od strony południowo-

wschodniej wzniesienia moren czołowych pośród lokalnych obniżenia terenowych, kotlin, bagien i torfowisk (Karsibór - Klęcko). Strefa czołowo - morenowa porośnięta jest lasami, w części użytkowana jest rolniczo i zabudowana zabudową zagrodową rozproszoną. Wzniesienia czołowo morenowe stanowią dział wodny rzek Przymorza (płynących na północ) i rzek zlewni Noteci i Warty (płynących na południe). W obrębie wysoczyzny lokalnie występują oczka wodne, a szczególnie duże ich natężenie ma miejsce w rejonie wsi Karsibór.

Niewielkie pod względem wysokości, ale znaczne pod względem powierzchni obniżenia terenowe pokrywają łąki na torfach. Torfowiska powstały również w miejscach zanikłych oczek wodnych i zbiorników bezodpływowych.

Interesującym zjawiskiem jest fakt przebiegu drogi wojewódzkiej nr 162 Roścęcino- Świdwin – Zarańsko wzdłuż rynny polodowcowej przebiegającej od Buczyny poprzez Wilczkowo, Brzeźno, Więclaw, Łabędzie, Rydzewo, Żółte do Zarańska, wypełnionej jeziorami rynnowymi, bagnami, łąkami i torfowiskami.

Należy zwrócić uwagę na nieduży, jednak wyraźnie dominujący w krajobrazie naturalnym krajobraz antropogeniczny. Na większym obszarze wykształcony został w oparciu o dobre warunki glebowe, nieduże zróżnicowanie terenów oraz korzystne warunki hydrograficzne. Tylko w części południowo-wschodniej gminy wykształcony został charakterystyczny dla środowiska czołowomorenowego krajobraz zabudowy rozproszonej związanej z zagłębieniami terenowymi, wzniesieniami, oczkami wodnymi i lokalnymi zadrzewieniami. Wskazany jest zachowanie takiego krajobrazu poprzez jego ochronę prawną (zespół przyrodniczo-krajobrazowy).

Rzeźba terenu opracowania nie jest zróżnicowana, w większości są to tereny płaskie, obniżające się w kierunku północnym, z rzędną terenu zawierającą się w przedziale 102 – 111 m n.p.m.

3.4. Surówce mineralne

Na obszarze objętym planem nie występują żadne udokumentowane złoża surowców naturalnych.

Na obszarze opracowania nie występują obszary naturalnych zagrożeń geologicznych i terenów górniczych.

3.5. Gleby

Gleby powstały na osadach pozostawionych przez lądolód. Wśród utworów powierzchniowych badanego terenu najczęściej występują gliny morenowe, piaski i żwiry o różnej strukturze z których wykształcają się gleby płowe, a miejscami gleby brunatne osady stokowe oraz mineralno-organiczne wypełniające zagłębienia bezodpływowych i doliny rzeczne. Pokrywa glebowa charakteryzuje się dużym zróżnicowaniem jednostek glebowych na stosunkowo niewielkim obszarze.

Wśród użytków rolnych dominują gleby brunatne i płowe, a na obszarach użytków zielonych – czarne ziemie i mady. Oprócz gleb mineralnych występują gleby mineralno-organiczne i organiczne (torfowo – mułowe, torfowe torfowisk niskich, murszaste).

W zagłębieniach i dolinach cieków istnieją złoża torfów niskich (a niekiedy – przejściowych), natomiast w licznie występujących zagłębieniach bezodpływowych, (szczególnie nagromadzonych w części południowo-wschodniej) wysokich. W południowej części gminy, na obszarach sandrowych dominują utwory piaszczyste, a gleby wykształcające się z nich to gleby rdzawe i rzadziej – gleby

bielicowe.

Użytki zielone zajmują najslabsze grunty przeważnie IVb, V i VI klasy. Największy procent jej powierzchni gminy pokrywają użytki rolne – ok. 62 % powierzchni gminy. Wśród użytków rolnych dominują grunty orne, które zajmują ok. 51 % powierzchni gminy. Znaczna część powierzchni gminy pokryta jest również przez lasy, które stanowią ok. 29 % powierzchni gminy.

Użytki rolne stanowią w większości grunty klasy III i IV. Grunty dobre występują w dużych kompleksach, są dobrze zagospodarowane i znajdują się w wysokiej kulturze, przy czym nieznaczny jest procent gruntów odłogowanych. Pokrywają zachodnią i środkową część gminy, natomiast grunty niskich klas V i VI występują w części wschodniej - w rejonie wsi Karsibór, Mulite, Przyrzeczce oraz częściowo Rzepczyno i Więclaw. W związku z tym w ciągu ostatnich 50 lat największe powierzchnie gruntów zostały zalesione w tych rejonach.



Rysunek 8. Sozologia obszaru opracowania oraz najbliższego sąsiedztwa

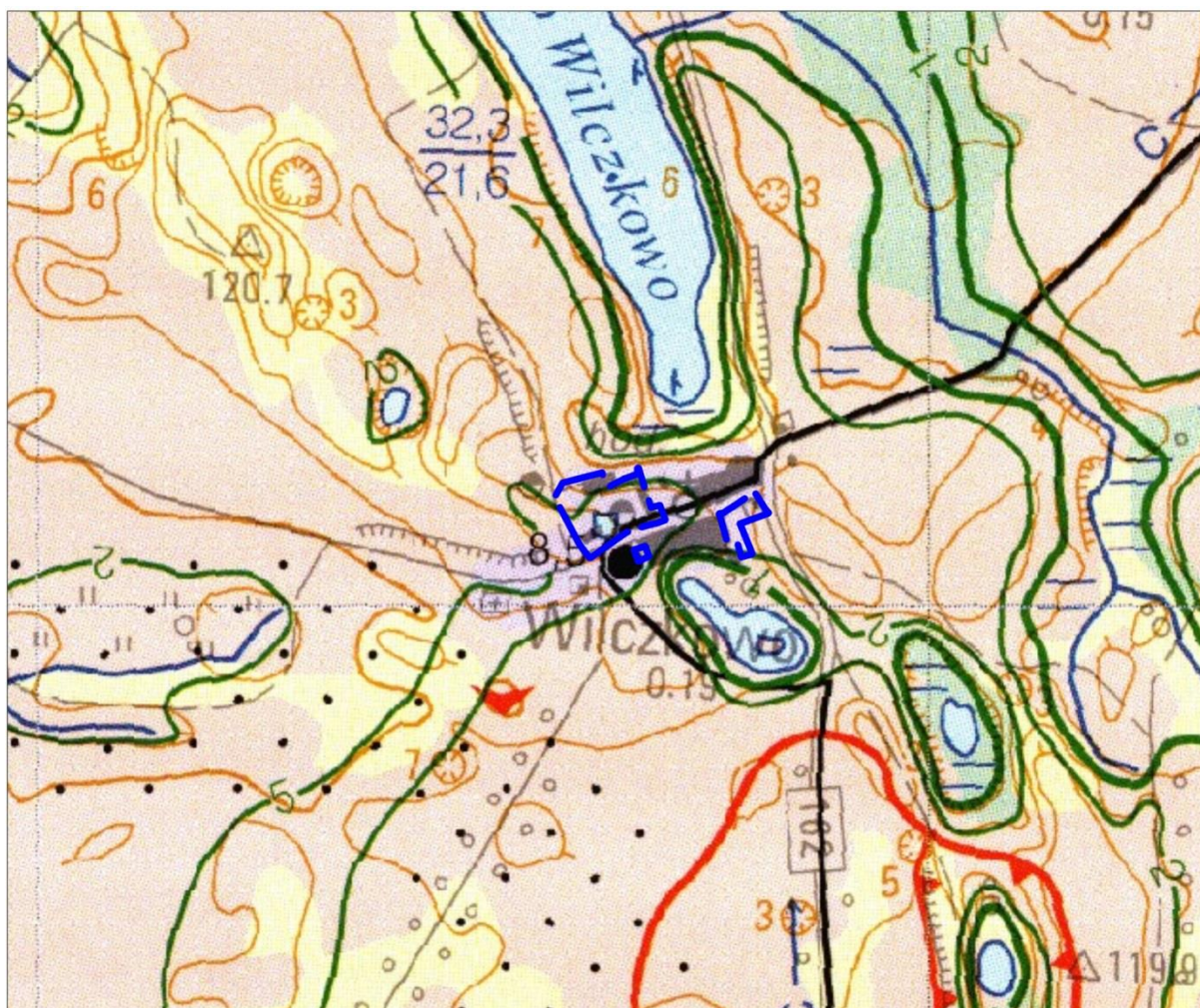
Gleby podlegają zarówno degradacji naturalnej, jak i antropogenicznej. Czynnikiem antropogenicznymi, będącymi najczęstszą przyczyną degradacji gleby, są: nieprawidłowe nawożenie gleb, nieprawidłowa gospodarka rolna, zanieczyszczenie powietrza, eksploatacja kopalni i inne formy użytkowania terenu, niszczące profil gleby. Głównym zagrożeniem powierzchni ziemi są erozja, odpady i chemizacja rolnictwa, zanieczyszczenia wód powierzchniowych i podziemnych. Negatywny

wpływ na powierzchnię ziemi może mieć również postępująca urbanizacja i osadnictwo, między innymi ze względu na zmianę sposobu użytkowania gleby, powstawanie odpadów, wytwarzanie ścieków. Zmiany klimatu spowodowane globalnym ociepleniem, charakteryzujące się wzrostem temperatur oraz niewielkimi opadami w okresie letnim, powodują wystąpienie zjawiska suszy, a co za tym idzie znaczne obniżenie poziomu wód gruntowych. Prowadzi to do pogłębiających się niedoborów wody. Zarówno erozja, jak i ekstensywna gospodarka rolna powodują wyjałowienie gleby, a więc jej degradację.

Obszar objęty uchwałą w sprawie sporządzenia planu miejscowego nie jest wyłączony z użytkowania rolniczego, pokryty jest użytkami rolnymi średnich i dobrych klas (RIIIb oraz RIVa). Grunty klasy III uzyskały zgodę na wyłączenie z użytkowania rolniczego na podstawie obowiązującego na tym obszarze planu miejscowego (ujęcie wody).

3.6. Wody

Przez teren opracowania oraz w jego najbliższym sąsiedztwie nie przepływają rzeki oraz strumienie, brak jest również wód stojących w postaci stawów i jezior. Wieś Wilczkowo sąsiaduje od północy z jeziorem Wilczkowo, na południe od zabudowań wsi znajduje się niewielki zbiornik wodny.



Rysunek 9. Hydrografia obszaru opracowania planu oraz terenów sąsiednich

Wody podziemne

Obszar gminy pokryty jest utworami czwartorzędowymi, których miąższość waha się od 60 do 110 m. Są to utwory lodowcowe, wodnolodowcowe lub rzeczne. Cechą charakterystyczną czwartorzędu jest duża zmienność miąższości, rozprzestrzenienia i wzajemnego ułożenia poszczególnych typów osadów, zachodząca nawet na niewielkich fragmentach terenu. Woda w utworach czwartorzędowych występuje: w warstwach przypowierzchniowych (woda gruntowa), w dolinach i dużych kompleksach piaszczysto-żwirowych, w dolinach kopalnych i utworach piaszczystych międzyglinowych lub podglinowych. Płytkie poziomy wód podziemnych charakteryzują się największymi wahaniami, uzależnionymi od ilości opadów atmosferycznych. Są one najbardziej narażone na zanieczyszczenia. Z poziomu tego korzysta ludność posiadająca własne, płytkie studnie kopane. Ujęcia głębszych wód podziemnych znajdują się na różnych głębokościach – od kilkudziesięciu metrów (40-50 m) do ponad 110 m w m. Pęczeryno i Brzeżno. W przypadku dużych głębokości eksploatowane są wody z utworów mioceńskich.

Jakość wód podziemnych występujących na terenie gminy została zaliczona do następujących klas:

- Ib - czyli wód o bardzo dobrej jakości, gdzie żaden ze wskaźników jakości wody nie przekracza wartości dopuszczalnych jakości wody przeznaczonej do spożycia przez ludzi i
- II - czyli wód dobrej jakości, gdzie wartości wskaźników jakości wody nie wskazują na oddziaływania antropogeniczne i nie przekraczają wartości dopuszczalnych jakości wody przeznaczonej do spożycia przez ludzi.

Analiza zasobów dyspozycyjnych wód podziemnych oraz wielkości ich poboru pozwala stwierdzić, że wody podziemne charakteryzują się dość dobrym stanem ilościowym i nie istnieje zagrożenie ilościowe dla tych wód oraz ekosystemów od nich zależnych. Użytkowe poziomy wodonośne są dobrze izolowane. Obszar gminy charakteryzuje się niskim stopniem zagrożenia użytkowych poziomów wodonośnych. Nie znajduje się on w obrębie Głównego Zbiornika Wód Podziemnych.

W granicach terenu z załącznika nr 1 znajdowało się ujęcie wody, obecnie teren ten nie jest już zabudowany, a ujęcie nie jest użytkowane.

Według dostępnych map hydrologicznych poziom wód gruntowych na analizowanych obszarach zalega na głębokości 2 – 5 m p.p.t (z podniesieniem poziomu wód w sąsiedztwie terenów podmokłych oraz jezior), miejscami, w zachodniej części wsi wody gruntowe występują na głębokości 5 – 10 m p.p.t.

Zagrożenie powodziowe

Obszar opracowania planu miejscowego położony jest poza obszarami szczególnego zagrożenia powodzią. Obszar ten został wyznaczony na podstawie map zagrożenia powodziowego i ryzyka powodziowego, które zostały sporządzone na podstawie ustawy Prawo wodne oraz na podstawie rozporządzenia Ministra Środowiska, Ministra Transportu, Budownictwa i Gospodarki Morskiej, Ministra Administracji i Cyfryzacji oraz Ministra Spraw Wewnętrznych z dnia 21 grudnia 2012 r. w sprawie opracowywania map zagrożenia powodziowego oraz map ryzyka powodziowego (Dz. U. z 2013 r. poz. 104).

3.7. Warunki klimatyczne

Charakterystyka klimatu gm. Brzeżno oparta została o najnowsze opracowanie „Klimat województwa zachodniopomorskiego” z 2009 r. (Z. Koźmiński, B. Michalska, M. Czarnecka).

Gmina Brzeżno zakwalifikowana została do VII krainy klimatycznej Drawsko-Szczecineckiej z tym, że bezpośrednio graniczy z krainami V i VIIa. Obejmuje ona najwyższy pas terenu Pojezierza ciągnący się od Pojezierza Ińskiego po Pojezierze Bytowskie. Kraina ta odznacza się najgorszymi warunkami usłonecznienia rzeczywistego. Klimat tej krainy jest najbardziej surowy w całym województwie, gdyż średnia temperatura roku wynosi 7-7,9°C. Temperatura stycznia wynosi 2,5°C, lato jest chłodniejsze ze średnią temperaturą lipca od 16,5°C na wysoczyznach do 17,3°C w zachodniej części. Duże zagrożenie w tej krainie stanowią przymrozki. Kraina ta wyróżnia się najkrótszym okresem gospodarczym i wegetacyjnym (212—219 dni). W krainie tej występują najwyższe i najczęściej występujące opady, a także najdłużej zalegająca pokrywa śnieżna. Roczna suma opadów waha się od 620 do 800 mm, a średnia liczba dni z opadami wynosi 115-125.

Średnia roczna suma usłonecznienia rzeczywistego (godz.)	1500
Średnia roczna temperatura powietrza	7,5°C
Średnia temperatura powietrza zimą	-1,5°C
Średnia temperatura powietrza wiosną	6,5°-7,0°C
Średnia temperatura powietrza latem	16°-16,5°C
Średnia temperatura powietrza jesienią	7,5°- 8,0°C
Średnie roczne sumy opadów atmosferycznych	700 – 725 mm
Średnia roczna liczba dni z opadem równym lub większym od 1 mm	120
Średnia roczna liczba dni z pokrywą śnieżną	50-65

Tabela 1. Charakterystyka klimatu gminy Brzeżno (źródło: „Klimat województwa zachodniopomorskiego”).

3.8. Powietrze atmosferyczne

Zanieczyszczenia powietrza są główną przyczyną globalnych zagrożeń środowiska. Wpływają one również bezpośrednio na zdrowie ludzi, zwierząt i roślin, a także mogą niekorzystnie wpływać na glebę, wodę i inne elementy środowiska. Istotną cechą zanieczyszczeń powietrza jest możliwość ich szybkiego przenoszenia na znaczną odległość.

Dopuszczalne wartości stężeń substancji zanieczyszczających w powietrzu, określone zostały w Rozporządzeniu Ministra Środowiska z dnia 24 sierpnia 2012 r. w sprawie poziomów niektórych substancji w powietrzu (Dz.U. z 2012, poz. 1031).

Zagrożenie dla atmosfery na terenie gminy Brzeżno stanowią skupiska źródeł niskiej emisji gazów i pyłów z terenów zabudowanych, szczególnie uciążliwych w sezonie grzewczym. Za wyjątkiem Biogazowni w Brzeżnie, na terenie gminy brak jest zakładów przemysłowych mogących powodować znaczne zanieczyszczenia powietrza. Wspomniana biogazownia podczas eksploatacji może być źródłem emisji w zakresie substancji normowanych oraz nienormowanych substancji odorowych.

Zagrożenie dla atmosfery stanowią również liniowe zanieczyszczenie atmosfery powodowane przez drogi. Emisja zanieczyszczeń powodowana przez ruch komunikacyjny powstaje podczas:

spalania paliw, ocierania jezdni, opon i hamulców oraz wtórnego unoszenia drobin pyłu z powierzchni dróg. Szczególna uciążliwość ruchu drogowego wynika ze sposobu wprowadzania zanieczyszczeń do powietrza (nisko nad ziemią, znacznego natężenia ruchu samochodowego oraz przebiegu dróg pomiędzy zabudową). W wyniku spalania paliwa dostają się do atmosfery zanieczyszczenia gazowe, głównie: dwutlenek węgla, tlenek węgla, tlenki azotu, węglowodory, aldehydy, tlenki siarki. Powstające pyły zawierają związki ołowiu, kadmu, niklu, miedzi, a także wyższe węglowodory aromatyczne. Ze względu na osiadanie zanieczyszczeń atmosferycznych są one także źródłem skażenia wód powierzchniowych, gleb, roślinności oraz mają bardzo niekorzystny wpływ na życie i zdrowie ludzi.

Oceniając jakość powietrza można stwierdzić, że gmina Brzeźno należy do jednych z najczystszych gmin w województwie zachodniopomorskim. Na terenie województwa istotny problem stanowią ponadnormatywne stężenia pyłu zawieszonego PM10 oraz zawartego w tym pyłu benzo(a)pirenu występujące w sezonie grzewczym. Główną przyczyną tych przekroczeń jest niska emisja pochodząca ze spalania złej jakości paliw w gospodarstwach domowych. Jednak wg. Programu Ochrony Powietrza dla stref województwa zachodniopomorskiego, tj. aglomeracji szczecińskiej, miasta Koszalin, strefy zachodniopomorskiej – Tom II Strefa Zachodniopomorska na terenie gminy nie odnotowano żadnych przekroczeń, nawet co do ww. substancji.

3.9. . Klimat akustyczny

Prawo ochrony środowiska definiuje hałas jako dźwięki o częstotliwości od 16 Hz do 16 000 Hz, czyli zakres odbierany przez ludzkie ucho. W rzeczywistości hałasem można nazwać każdy uciążliwy dla ucha ludzkiego dźwięk. Stopień szkodliwości zależy będzie od poziomu hałasu oraz długości jego oddziaływania na organizm ludzki. W akustyce jednostką określającą poziom natężenia hałasu, będącą jednostką ciśnienia akustycznego jest decybel [dB].

Zagrożenie hałasem i wibracjami charakteryzuje się mnogością źródeł i powszechnością występowania. W sąsiedztwie analizowanego obszaru brak jest znaczących emitorów hałasu, które mogłyby mieć zasadniczy wpływ na klimat akustyczny. Dopuszczalny poziom hałasu w środowisku określa Rozporządzenie Ministra Środowiska z dnia 14 czerwca 2007 r. w sprawie dopuszczalnych poziomów hałasu w środowisku (t.j. Dz. U. z 2014 poz. 112).

Dopuszczalny poziom hałasu w środowisku powodowany przez poszczególne grupy źródeł hałasu, z wyłączeniem hałasu powodowanego przez starty i przeloty statków powietrznych oraz linie elektroenergetyczne w odniesieniu do jednej doby.

	dzień (czas odnieś. równy 16 godz.)	noc (czas odnieś. równy 8 godz.)
Tereny zabudowy mieszkaniowej jednorodzinnej	61 dB	56 dB
Tereny rekreacyjno-wypoczynkowe	65 dB	56 dB
Tereny zabudowy mieszkaniowej wielorodzinnej i zamieszkania zbiorowego	65 dB	56 dB
Tereny zabudowy mieszkaniowo-usługowej	65 dB	56 dB

Tereny zabudowy zagrodowej	65 dB	56 dB
----------------------------	-------	-------

Tabela 2. Dopuszczalne poziomy hałasu generowane przez drogi (Rozporządzenie Ministra Środowiska w sprawie dopuszczalnych poziomów hałasu w środowisku)

	dzień (czas odnieś. równy 16 godz)	noc (czas odnieś. równy 8 godz.)
Tereny zabudowy mieszkaniowej jednorodzinnej.	50 dB	40 dB
Tereny rekreacyjno-wypoczynkowe	55 dB	45 dB
Tereny zabudowy mieszkaniowej wielorodzinnej i zamieszkania zbiorowego	55 dB	45 dB
Tereny zabudowy mieszkaniowo-usługowej	55 dB	45 dB
Tereny zabudowy zagrodowej	55 dB	45 dB

Tabela 3. Dopuszczalne poziomy hałasu generowane przez pozostałe obiekty i działalności będące źródłem hałasu (Rozporządzenie Ministra Środowiska w sprawie dopuszczalnych poziomów hałasu w środowisku)

W ostatnich latach WIOŚ w Szczecinie nie prowadził badań dotyczących hałasu komunikacyjnego na terenie gminy Brzeźno.

W planie miejscowym przyjęto dopuszczalne poziomy hałasu w środowisku, zgodnie z przepisami odrębnymi – dla terenów przeznaczonych na:

- „RM” - jak dla terenów zabudowy zagrodowej;
- „US” – jak dla terenów rekreacyjno-wypoczynkowych;
- „MN” – jak dla terenów zabudowy mieszkaniowej jednorodzinnej;
- „MN,U” – jak dla terenów mieszkaniowo-usługowych.

3.10. Promieniowanie elektromagnetyczne

Oceny poziomów pól elektromagnetycznych (PEM) w środowisku i obserwacji zmian dokonuje się w ramach państwowego monitoringu środowiska.

Zgodnie z art. 124 ustawy Prawo ochrony środowiska Zachodniopomorskie Wojewódzki Inspektor Ochrony Środowiska prowadzi, aktualizowany corocznie, rejestr zawierający informację o terenach, na których stwierdzono przekroczenie dopuszczalnych poziomów pól elektromagnetycznych w środowisku.

W środowisku występują dwa rodzaje źródeł promieniowania elektromagnetycznego: naturalne oraz sztuczne. Przepisy prawa odnoszą się do sztucznych źródeł pól elektromagnetycznych, takich jak: obiekty elektroenergetyczne (stacje i linie elektroenergetyczne oraz elektrownie), obiekty radiokomunikacyjne (stacje radiowe i telewizyjne, stacje bazowe telefonii komórkowej) oraz obiekty radiolokacyjne (wojskowe i cywilne urządzenia radionawigacji i radiolokacji).

Najliczniejsze źródła PEM stanowią obiekty elektroenergetyczne oraz stacje bazowe telefonii komórkowej.

Linie i stacje elektroenergetyczne są źródłami pól o częstotliwości 50 Hz. Nadajniki stacji bazowych telefonii komórkowej wytwarzają pola o częstotliwościach od około 0,1 MHz do około

100 GHz.

W ostatnich latach WIOŚ w Szczecinie nie prowadził badań dotyczących poziomów promieniowania elektromagnetycznego na terenie gminy Brzeźno. Należy jednak przyjąć, iż na terenie opracowania, ani w jego najbliższym sąsiedztwie nie znajdują się źródła promieniowania elektromagnetycznego poza liniami elektroenergetycznymi, które jednak emitują bardzo niskie promieniowanie.

3.11. Formy ochrony przyrody

Zgodnie z art. 6 ustawy o ochronie przyrody formami ochrony przyrody są: parki narodowe, rezerwy przyrody, parki krajobrazowe, obszary chronionego krajobrazu, obszary Natura 2000, pomniki przyrody, stanowiska dokumentacyjne, użytki ekologiczne, zespoły przyrodniczo-krajobrazowe, ochrona gatunkowa roślin, zwierząt i grzybów.

Teren objęty opracowaniem znajduje się poza obszarowymi formami ochrony przyrody. Na terenie MN,U.1 znajduje się pomnik przyrody ożywionej „Mały” (dąb szypułkowy - *Quercus robur*) w stosunku do którego obowiązują nakazy, zakazy i ograniczenia wynikające z uchwały nr V/33/99 Rady Gminy w Brzeźnie z dnia 4 marca 1999 r. w sprawie uznania za pomniki przyrody o nazwach: "MAŁY", "GRUBY", "WYSOKI" i "WIELKA".

3.12. Świat zwierząt

Regionalizacja zoogeograficzna

Zgodnie z regionalizacją zoogeograficzną (Kondracki 1988) obszar gminy należy do:

Państwo	- Holarktyka
Podpaństwo	- Palearktyka
Prowincja	- Europejsko-Zachodniosyberyjska
Kraina	- Południowobałtycka
Dzielnica	- Bałtycka

Część obszaru gminy Brzeźno charakteryzuje się wysokimi walorami przyrodniczo-krajobrazowymi. Duże zróżnicowanie terenu, położenie na obszarze zlewni Regi, obecność różnych typów wód, terenów podmokłych, torfowisk, niski stopień antropogenizacji, niewielkie zaludnienie oraz stosunkowo łagodny klimat stanowią o bogactwie fauny gminy Brzeźno.

Brak większych przeszkód terenowych (za wyjątkiem elektrowni wiatrowych) oraz duże, otwarte przestrzenie powodują, iż gmina posiada korzystne warunki do swobodnego przenikania różnych elementów faunistycznych. Świat zwierząt gminy Brzeźno jest typowy dla nizinnych rejonów kraju – spotkać można w większości gatunki występujące w całej Polsce. Wiele z nich to gatunki objęte prawną ochroną, zarówno krajową jak i międzynarodową.

W lasach zamieszkują duże ssaki jak sarny, dziki, jelenie. Z mniejszych ssaków odnotowano stanowiska występowania lisów, gronostajów, kun, borsuków i zajęcy. Najlepiej rozpoznane i najczęściej występujące na terenie gminy są ptaki – spotkać można m.in. bociany, czapłę siwą, żurawie, wiele gatunków ptaków drapieżnych, kaczek, gęsi i innych.

Jednorodny charakter opisywanych terenów i sąsiedztwo zabudowy wiejskiej, które stanowią

znaczącą barierę ekologiczną powodują, że występująca tu fauna jest stosunkowo uboga. Na analizowanych terenach dominują synantropijne gatunki zwierząt, charakterystyczne dla siedlisk ludzkich, głównie ptaki. Analizowany teren ze względu na swoje położenie oraz istniejącą zabudowę, a także cenne przyrodniczo obszary w sąsiedztwie, charakteryzuje się znikomym występowaniem zwierząt.

Sąsiedztwo nieużytkowanej zabudowy oraz nieużytkowane tereny rolnicze, obecnie odłogowane są atrakcyjnym terenem bytowania dla drobnych gryzoni, takich jak mysz polna, mysz domowa, nornica ruda, które charakteryzują się dużą tolerancją na różne czynniki środowiska. W sąsiadujących z terenem opracowania ogrodach przydomowych można spotkać kreta europejskiego i jeża zachodniego. Tereny te zamieszkują również owady: głównie błonkówki, muchówki i chrząszcze, a także liczne pajęczaki. Wśród awifauny najczęściej występuje wróbel domowy, trznadel, grzywacz, sroka, bocian biały, szpak, kos. Nad polami napotkać można jaskółki dymówki. Wszystkie gatunki, oprócz sroki, objęte są ścisłą ochroną gatunkową.

Zgodnie z 'Waloryzacją przyrodniczą województwa zachodniopomorskiego" na terenie opracowania planu miejscowego napotkać można stanowisko (gniazdo) bociana białego, jednak podczas inwentaryzacji zlokalizowano gniazdo na dachu kościoła znajdującego się w sąsiedztwie terenu opracowania.

Jedynym cennym miejscem predysponowanym do występowania dziko żyjących zwierząt są zadrzewienia porastające jednostkę MN,U.1. Teren ten do niedawna zabudowany był budynkami folwarku, jednak z biegiem czasu zostały one częściowo wyburzone lub opuszczone, wynikiem czego była powolna sukcesja. Pierwotnie teren ten porośnięty był drzewami w centralnej części oraz wzdłuż drogi powiatowej, obecnie w dużej części porastają go wielogatunkowe samosiewy. Teren ten może być miejscem gniazdowania ptaków, jednak sąsiedztwo zabudowań gospodarczych oraz garaży, a także atrakcyjnych terenów dla gniazdowania w pobliżu zbiorników wodnych, terenów zabagnionych oraz parku podworskiego sprawiają, iż analizowany obszar nie jest chętnie wybierany przez awifaunę. W trakcie przeprowadzonej inwentaryzacji napotkano na gniazdo gołębia grzywacza oraz najprawdopodobniej zięby zwyczajnej. W związku z faktem, iż teren ten może być miejscem lęgowym dla dziko występującego ptactwa, w planie miejscowym zawarto zapis dotyczący możliwej wycinki niezbędnych drzew wyłącznie poza okresem lęgowym ptaków.

Projekt planu nie przewiduje zniszczenia ostoi zwierząt lub miejsc ich występowania, lęgów bądź naturalnych żerowisk, o znaczeniu dla systemu ekologicznego zarówno w skali wsi jak i okolicy. Na analizowanych terenach, przeznaczonych pod zainwestowanie nie znajdują się udokumentowane stanowiska występowania gatunków fauny podlegającej ochronie.

3.13. Świat roślin

Regionalizacja geobotaniczna

Według podziału geobotanicznego Polski (Szafer 1988) gmina leży:

Państwo - Holarktyka

Obszar - Euro-Syberyjski

Prowincja - Niżowo-Wyżynna Środkowoeuropejska

Dział - Bałtycki

Poddział	- Pas Równin Przymorskich i Wysoczyzn Pomorskich
Kraina	- Pojezierze Pomorskiej
Okręg	- Wałecko-Drawski

Świat roślinny gminy jest bogaty, a jego zróżnicowanie jest związane głównie z naturalnymi warunkami siedliskowymi i sposobem gospodarowania. Zasadniczym elementem krajobrazu gminy Brzeżno są: duże kompleksy leśne (lasy zajmują ok. 29 % powierzchni gminy) znajdujące się w części południowo-wschodniej gminy oraz wzdłuż dolin rzek Rega i Stara Rega, zadrzewienia przydrożne, kępy zadrzewień śródpolnych i przywodnych.

Roślinność synantropijną, przystosowaną do bliskości człowieka spotkać można na terenach osiedli ludzkich, ciągów komunikacyjnych i innych silnie przekształconych. Wiele spośród roślin synantropijnych stanowi najczęściej zadomowione gatunki obce.

Trawiaste łąki, zarośla i torfowiska charakterystyczne są dla terenów dolin rzecznych, rynien jeziornych i wytopiskowych.

Na terenie gminy występuje także zieleń urządzona w postaci parków, zieleni miejskiej, a także zadrzewień przydrożnych, cmentarzy i innych. Do największych kompleksów zieleni urządzonej w gminie zaliczyć należy zabytkowe parki podworskie i pałacowe oraz cmentarze, które w zdecydowanej większości są zaniedbane lub zniszczone.

Na terenie gminy Brzeżno występuje kilkadziesiąt gatunków roślin chronionych, z czego większość to rośliny zielne. Duży udział chronionych gatunków roślin związany jest z obszarami podmokłymi i torfowiskami. Cenne są również zbiorowiska roślinności wodnej i szuwarowej, a także leśnej. Ostoją interesujących gatunków są ekosystemy źródliskowe tworzące się w dolinach rzecznych i przy brzegach wysokich rynien jeziornych.

Analogicznie jak ma to miejsce w przypadku fauny, tak i w przypadku flory obszar objęty opracowaniem planu miejscowego nie charakteryzuje się występowaniem dużej ilości chronionych gatunków roślin. W związku z faktem, iż plan dotyczy niewielkiego obszaru, wcześniej już przekształconego przez człowieka, napotkane zbiorowiska roślinne mają charakter antropogeniczny i charakteryzują się niskimi walorami przyrodniczymi. Porośnięte są one gatunkami charakterystycznymi dla zbiorowisk chwastów zbóż, rosnące w bliskim sąsiedztwie upraw m.in. chaber łąkowy, maruna bezwonna, a także nieliczne, pojedyncze egzemplarze charakterystyczne dla półnaturalnych i sztucznych łąk i pastwisk na mezotroficznych glebach mineralnych, które można zauważyć w każdej wolnej przestrzeni, zarówno między uprawami, jak i na poboczach, wzdłuż polnych dróg i jest to głównie kostrzewa łąkowa, życica trwała, perz właściwy, ostrożeń łąkowy, dziurawiec zwyczajny, wrotycz pospolity, szczaw zwyczajny, komosa biała, nawłóć kanadyjska.

Jedynym cennym miejscem predysponowanym do występowania cennych gatunków roślin są zadrzewienia porastające jednostkę MN,U.1. Jak już wspomniano wcześniej - teren ten do niedawna zabudowany był budynkami folwarku, jednak z biegiem czasu zostały one częściowo wyburzone lub opuszczone, wynikiem czego była powolna sukcesja. Pierwotnie teren ten porośnięty był drzewami w centralnej części oraz wzdłuż drogi powiatowej, obecnie w dużej części porastają go wielogatunkowe samosiewy. W związku z faktem iż drzewostan pierwotnie porastający ten teren obecnie ma dużą wartość przyrodniczą (jedno z drzew – dąb szypułkowy - *Quercus robur* - zostało objęte ochroną w

postaci pomnika przyrody, a pozostałe drzewa – m.in. buki pospolite, kasztanowce, lipy drobnolistne również mają okazałe rozmiary) postanowiono w zapisach planu miejscowego zakazać ich wycinki (dotyczy drzew na terenie określonym na rysunku plan oraz o obwodzi powyżej 1 m na wysokości 1,3 m n.p.t.).

3.14. Zasoby kulturowe i ich ochrona prawna

W granicach obszaru objętego sporządzeniem planu nie występują obiekty i obszary wpisane do rejestru zabytków, ani stanowiska archeologiczne, znajdują się natomiast zabudowania (będące w złym stanie technicznym) wchodzące w skład zespołu dworsko-folwarcznego, które postanowiono chronić w postaci objęcia strefą „B” ochrony konserwatorskiej.

3.15. Diagnoza stanu i funkcjonowania środowiska

3.15.1. Ocena odporności środowiska na degradację

Pod pojęciem odporności rozumie się najczęściej taką progową wartość parametrów systemu przyrodniczego, przy której system się nie zmienia lub zmiany są odwracalne po ustaniu zakłócenia. Przekroczenie tego progu zależy m.in. od:

- stanu środowiska,
- intensywności (natężenia) zjawisk degradujących,
- długości oddziaływania,
- częstotliwości,
- zasięgu przestrzennego.

Określenie odporności na oddziaływania człowieka napotyka na szereg problemów metodycznych wynikających przede wszystkim z:

- braku pełnej informacji, co do stanu środowiska,
- oddziaływania na środowisko kilku czynników naraz (zarówno naturalnych jak i antropogenicznych) – nie można stwierdzić, który i w jakim stopniu jest decydujący,
- zróżnicowania struktury środowiska przyrodniczego, co wpływa na dużą nieprzewidywalność jego reakcji na antropopresję,
- progowego charakteru reakcji środowiska na oddziaływanie bodźców antropogenicznych i naturalnych, którego efektem jest nieliniowość funkcji tej reakcji,
- różnego stopnia odporności na różnego rodzaju stresory – ten sam obszar może być jednocześnie mało odporny na jeden typ działań człowieka, będąc jednocześnie bardzo odpornym na inny,
- braku pełnej wiedzy, co do charakteru procesów regeneracyjnych – odtwarzanie niektórych komponentów środowiska trwa długo (np. kilkadziesiąt lat), i przekracza długość życia jednego pokolenia ludzi, natomiast pełen monitoring środowiska prowadzony jest dopiero w ostatnich 2-3 dekadach, brak jest informacji o pełnym przebiegu wielu procesów regeneracyjnych zachodzących w środowisku przyrodniczym,
- środowisko bardzo rzadko wraca do takiego samego stanu, jaki występował przed wystąpieniem oddziaływań.

W związku z powyższym ocena odporności środowiska, szczególnie w skali większego obszaru, niesie ze sobą dużo elementów niepewności.

Z problemem odporności środowiska wiąże się ocena jego zdolności do regeneracji. Generalnie można stwierdzić, że im wyższa jest odporność środowiska, tym większe są także jego możliwości regeneracyjne. Zdolność do regeneracji najczęściej jest wyrażana długością czasu, jaki upływa między momentem ustania działania czynników odkształcających środowisko a powrotem środowiska do stanu, który występował przed rozpoczęciem działania tych czynników. Jednak stwierdzić należy, że środowisko rzadko wraca do stanu w pełni zgodnego z wyjściowym.

Zdolność do regeneracji posiadają przede wszystkim komponenty biotyczne, a spośród abiotycznych – hydrosfera i klimat. Proces regeneracji powierzchni ziemi i gleb jest długotrwały, a czasem niemożliwy bez udziału człowieka. Regeneracja przyrody odbywa się dzięki procesowi sukcesji i rozprzestrzeniania się gatunków.

Najbardziej narażone na degradację są:

- powierzchnia ziemi (np. tereny powierzchniowej eksploatacji surowców mineralnych),
- gleby (głównie poprzez niewłaściwe stosowanie nawozów sztucznych, środków ochrony roślin oraz w wyniku zanieczyszczeń komunikacyjnych – tereny położone wzdłuż dróg i parkingów, itp.),
- roślinność i zwierzęta,
- wody powierzchniowe (głównie w wyniku zrzutu nieoczyszczonych ścieków, spływu miogenów z terenów rolnych),
- powietrze atmosferyczne (głównie w wyniku emisji zanieczyszczeń przemysłowych, komunikacyjnych, emisja z niskich emitorów).

Odporność na degradację powierzchni wynikającej z działania czynników naturalnych (wywiewanie, wymywanie) zależy od rodzaju skał, nachylenia powierzchni. Regeneracja dotyczy w takim przypadku w zasadzie tylko odtworzenia rzeźby terenu, co bez udziału człowieka jest w zasadzie niemożliwe, ale wiąże się zazwyczaj ze zmianą struktury podłoża (wypełnienie wyrobisk innym materiałem niż wydobyty).

Odporność gleb zależy od ich budowy, składu chemicznego, ukształtowania terenu, na którym występują. Generalnie gleby żyzne są bardziej odporne na degradację. Najmniej odporne na zanieczyszczenia komunikacyjne (spaliny, pył, substancje półpłynne) są gleby lekkie, ubogie w składniki mineralne i organiczne.

Ryzyko degradacji zwiększa się wraz z nachyleniem powierzchni. Przy niewłaściwej orce lub przy braku pokrycia roślinnością istnieje duże zagrożenie zmywania gleb, splukiwania substancji odżywczych. Tereny użytkowane rolniczo o nachyleniu powyżej 6° narażone są na zmywy powierzchniowe, zwłaszcza w czasie intensywnych lub długotrwałych opadów atmosferycznych w okrasach braku pokrywy roślinnej. Najbardziej podatne na erozję wodną są lekkie gleby pyłowe. Średnio odporne są piaski gliniaste lekkie i mocne pylaste oraz gliny lekkie pylaste. Największą odporność na rozmywanie mają piaski gliniaste, gliny i ły.

Zwiększeniu erozji sprzyja wzdłuż stokowy kierunek wykonywania zabiegów agrotechnicznych – procesy uruchamiają się już na stokach o nachyleniu 3°. Większej erozji sprzyjają także uprawy roślin

takich jak kukurydza czy okopowe.

W przypadku rzek odporność zależy od długości i wielkości przepływu. Im ich wartości są większe (od miejsca lub momentu wystąpienia oddziaływania), tym odporność większa i szybszy czas regeneracji.

Kwestia jest bardziej skomplikowana w przypadku jezior, gdyż ich odporność zależy nie tylko od tempa wymiany wody w zbiorniku, ale także od ilości zanieczyszczeń akumulowanych w osadach dennych. Mogą one być okresowo uwalniane pod wpływem różnych czynników (np. falowania wiatrowego lub uprawiania sportów motorowodnych), co powoduje wtórną degradację jeziora. Generalnie zbiorniki przepływowe i o większych głębokościach mają większą odporność i szybciej się regenerują, niż jeziora bezodpływowe i płytkie.

Odporność mokradeł, a zwłaszcza torfowisk, zależy od stopnia odwodnienia torfowiska i zaawansowania procesu murszowacenia gleb. W wielu sytuacjach procesy te są już nieodwracalne i torfowisko ulega degradacji. Odtwarzanie torfowisk, o ile jest możliwe, trwa bardzo powoli.

Odporność roślinności uzależniona jest od charakteru siedliska, na którym występuje, bogactwa gatunkowego, stosunków wodnych, zajmowanej powierzchni oraz wieku.

Tereny wysoczyznowe zbudowane z glin zwałowych, charakteryzujące się niewielkimi spadkami, korzystnymi warunkami wodnymi, pokryte dobrymi glebami cechują się wysoką odpornością oraz zdolnością do regeneracji. Na terenach o spadkach powyżej 6% występuje zwiększone zagrożenie erozją wodną (wymywanie składników pokarmowych z gleby, splukiwanie gleby).

Niską odpornością na degradację charakteryzują się tereny w obrębie stoków dolin rzecznych i rynien jeziornych. Pokrywają je mało żyzne siedliska, a zniszczenie roślinności może spowodować uruchomienie procesów stokowych.

Jako najbardziej narażone na degradację, mało odporne należy uznać obszary łąk i obniżeń torfiastych. Są one bardzo czułe na wszelkie zmiany stosunków wodnych. Odwodnienie powoduje zanikanie szeregu gatunków roślin. W większości tereny łąk są zmeliorowane, wymagają więc stałej kontrolowanej regulacji wód, co jest warunkiem utrzymania względnej równowagi ekologicznej.

Lasy na obszarze gminy są w dobrej kondycji dzięki czemu są odporne na degradację wynikającą z zanieczyszczenia powietrza. Odporność drzewostanów jest uzależniona od dominującego gatunku i rodzaju siedliska. Najogólniej można stwierdzić, że małą odpornością charakteryzują się lasy iglaste, brzoźowe i topolowe oraz niezgodne z siedliskiem. Lasy liściaste są odporniejsze na zanieczyszczenia atmosferyczne. Lasy znajdujące się na obszarze opracowania planu, ze względu na niewielką powierzchnię oraz otoczenie pól uprawnych posiadają stosunkowo niewielki potencjał odpornościowy.

Spośród rzek dużym potencjałem odpornościowym charakteryzuje się Rega poza górnym odcinkiem.

3.15.2. Ocena stanu ochrony i użytkowania zasobów przyrodniczych, w tym różnorodności biologicznej

Według Konwencji o bioróżnorodności biologicznej (podpisanej w roku 1992 w Rio de Janeiro) bioróżnorodność to „różnicowanie wszystkich żywych organizmów występujących na Ziemi w ekosystemach lądowych, morskich i słodkowodnych oraz w zespołach ekologicznych, których są

częścią; dotyczy to różnorodności w obrębie gatunku, pomiędzy gatunkami oraz różnorodności ekosystemów".

Plan miejscowy nie narusza obszarów ważnych dla zachowania różnorodności biologicznej. Tereny przeznaczone pod zabudowę dotyczą obszarów o niskiej wartości przyrodniczej. Tereny cennego drzewostanu wyłączono z zabudowy. Obszary biologicznie czynne nie posiadają wysokiej wartości przyrodniczej rozpatrywanej pod względem siedliskowym. Wśród roślinności porastającej tereny zielone dominują różne formy traw, zakrzaczeń i zadrzewień. Zdecydowanie bardziej atrakcyjne dla fauny, w tym szczególnie awifauny, płazów i gadów są tereny podmokłe otaczające jeziora, a także same jeziora i stawy znajdujące się w sąsiedztwie. Atrakcyjnym obszarem do bytowania zwierząt jest również park podworski graniczący z ternem opracowania.

3.15.3. Ocena stanu zachowania walorów krajobrazowych oraz możliwości ich kształtowania

Obszar opracowania charakteryzuje się krajobrazem wiejskim, w skład którego wchodzi zabudowania gospodarcze, budynki mieszkalne, tereny gruntów rolnych oraz zadrzewienia. W rejonie analizowanego obszaru, występuje krajobraz rolny, z widoczną formą morfogenetyczną w postaci rynny polodowcowej, która urozmaica okoliczny krajobraz.

Szeroka panorama rozpościera się na południe od zabudowań wiejskich. Na horyzoncie w kierunku południowym widoczne są również wiatraki fermy wiatrowej, których obecność w przestrzeni publicznej jest coraz bardziej powszechna, jednak ich wpływ na walory krajobrazu jest kwestią dyskusyjną. Nowa zabudowa będzie uzupełnieniem zabudowy już istniejącej. Uporządkowanie zniszczonej, od dawna nie użytkowanej, zabudowy podworskiej będzie miało pozytywny wpływ na walory krajobrazowe wsi.

Ważnym zapisem w planie miejscowym jest zakaz lokalizowania mieszkaniowych obiektów budowlanych, wyższych niż 9 m, które zaburzałyby okoliczną przestrzeń. W planie miejscowym zakazuje się używania nieestetycznych pokryć ściennych i elewacyjnych oraz kolorystyki, która zaburzałyby estetykę otoczenia.

3.15.4. Ocena stanu środowiska, jego zagrożeń oraz możliwości ich ograniczenia

Stan środowiska na analizowanym terenie można określić jako dobry. Obszary wsi Wilczkowo z zabudową mieszkaniową i gospodarczą, można zaliczyć do środowiska antropogenicznego, które nie ulega już istotnym przekształceniom. Do miejsc wymagających uporządkowania zaliczyć można przede wszystkim tereny opracowania planu miejscowego. Pomimo to, jakość środowiska jest dobra, a teren tylko w niektórych miejscach wymagający uporządkowania.

Wśród głównych zagrożeń środowiska i możliwości ich ograniczenia wymienić należy:

- a) Zanieczyszczenie powietrza w wyniku stosowania niewłaściwego ogrzewania. Zagrożenie to można zniwelować, a w dalszej przyszłości zlikwidować, poprzez stosowanie ekologicznych sposobów ogrzewania.
- b) Zanieczyszczenie środowiska w wyniku odprowadzania ścieków sanitarnych i gospodarczych do gleby i odborników naturalnych (rzeki i jeziora) oraz nieszczelne zbiorniki bezodpływowe.
- c) Zagrożenie hałasem wzdłuż głównych dróg i w pobliżu zakładów - jest duże dla zabudowy zlokalizowanej w bezpośrednim sąsiedztwie. Eliminacja zagrożenia możliwa poprzez

stosowanie ekranów akustycznych (sztucznych lub w postaci pasów roślin).

d) Uciążliwość związana z emisją odorów z gospodarstw i zakładów produkcji zwierzęcej.

3.15.5. Ocena zgodności dotychczasowego użytkowania i zagospodarowania z cechami i uwarunkowaniami przyrodniczymi

Dotychczasowy sposób użytkowania i zagospodarowania analizowanego obszaru jest na większości obszaru zgodny z uwarunkowaniami przyrodniczymi. Obszary pokryte glebami wysokich klas bonitacyjnych są w większości użytkowane rolniczo. Gleby słabsze oraz podatne na denudację porastają kompleksy leśne lub są zadrzewione.

Powierzchnie przekształcone antropogenicznie zajmują niewielki obszar w gminie. Wiązą się przede wszystkim z terenami zabudowanymi miejscowości. W granicach gminy stopień degradacji naturalnych powierzchni terenu jest bardzo niewielki i ogranicza się on najczęściej się do przeznaczania nowych terenów pod zabudowę. Nieduże zainwestowanie z jednej strony oraz duże powierzchnie terenów zachowanych w naturalnym i półnaturalnym stanie zapewniają ich zachowanie w niezmienionej postaci, a poprzez proponowane formy ochrony umożliwiają renaturyzację wszędzie tam gdzie takie procesy są konieczne.

3.15.6. Ocena przydatności środowiska polegająca na określeniu możliwości rozwoju i ograniczeń dla różnych rodzajów użytkowania i form zagospodarowania obszaru

Na obszarze objętym planem brak form przyrodniczych, walorów krajobrazowych oraz gatunków cennych, których obecność uniemożliwiłaby zagospodarowanie tego terenu w sposób dogodny dla mieszkańców. Tereny przeznaczone pod zabudowę zostały w przeszłości zagospodarowane, dlatego przyszła zabudowa wpisze się w istniejący krajobraz i będzie jego uzupełnieniem. Plan miejscowy, na terenie RM ogranicza hodowlę zwierząt w liczbie większej niż 20 DJP, które stanowią potencjalne zagrożenie dla środowiska w związku z ponadnormatywną produkcją ścieków, odpadów, a także skażeniem powietrza o charakterze odorowym.

4. POTENCJALNE ZMIANY STANU ŚRODOWISKA W PRZYPADKU BRAKU REALIZACJI PLANU MIEJSCOWEGO

W przypadku braku realizacji projektowanego planu miejscowego lokalizacja zabudowy na analizowanym obszarze odbywać się będzie w oparciu o zapisy obowiązującego planu miejscowego z 1997 r. (plan miejscowy zagospodarowania przestrzennego gminy Brzeźno - Uchwała Rady Gminy Brzeźno Nr XXVII/117/97 z dnia 12.12.1997 r.)

Zgodnie z tym planem, większość obszaru z załącznika nr 1 przeznaczona jest na RPO – istniejącą zabudowę związaną z produkcją rolną oraz MR – zabudowę zagrodową, południowy fragment przeznaczony był na WZ – istniejące ujęcie wody. Obszary z załącznika nr 2 przeznaczone były na MR oraz U – tereny usług.

Pozostawienie dotychczasowej formy użytkowania spowoduje dalsze niszczenie analizowanych terenów. W perspektywie czasu obszary dawnego folwarku, będą ulegały dalszej sukcesji - zarastały chwastami i porastały kolejnymi samosiewami. Zaniedbane tereny szczególnie w pobliżu zabudowań, będą oddziaływały negatywnie na krajobraz i estetykę otoczenia.

5. Stan środowiska na obszarach objętych przewidywanym znaczącym oddziaływaniem

Potencjalne występowanie znaczącego oddziaływania na środowisko wiąże się bezpośrednio z ustaleniem lub dopuszczeniem w projekcie planu miejscowego przedsięwzięć, o których mówi Rozporządzenie Rady Ministrów w sprawie przedsięwzięć mogących znacząco oddziaływać na środowisko.

W analizowanym przypadku, w związku z zapisami planu, niewielkim obszarowo terenem opracowania planu oraz projektowanymi funkcjami nie przewiduje się znaczącego oddziaływania na środowisko projektowanego zainwestowania terenu.

W planie miejscowym ustala się zakaz lokalizacji przedsięwzięć:

- 1) mogących zawsze znacząco oddziaływać na środowisko, zgodnie z przepisami odrębnymi;
- 2) mogących potencjalnie znacząco oddziaływać na środowisko zgodnie z przepisami odrębnymi, za wyjątkiem inwestycji dopuszczonych ustaleniami planu oraz dróg, sieci i obiektów infrastruktury technicznej.

Projekt planu wprowadza zakaz działań i użytkowania terenu, które mogą doprowadzić do jego degradacji, w tym: wysypywania gruzu, składowania nieczystości i odpadów (poza miejscami do tego przeznaczonymi). Plan wprowadza zakaz lokalizacji obiektów i prowadzenia prac mogących pogorszyć stosunki wodne na działkach sąsiednich.

Należy stwierdzić, że ustalenia planu nie będą stanowiły znacznego obciążenia dla środowiska.

Nie przewiduje się istotnych problemów ochrony środowiska istotnych z punktu widzenia realizacji planu, poza charakterystycznymi, związanymi z realizacją zabudowy.

Do oddziaływań o charakterze bezpośrednim i długotrwałym należeć będą:

- zmiana sposobu użytkowania gruntów;
- przekształcenie powierzchni terenu;
- usunięcie pokrywy glebowej i szaty roślinnej;
- powstanie zabudowy kubaturowej;
- zmiana fizjonomii krajobrazu.

Do oddziaływań bezpośrednich, okresowych związanych projektowanym zagospodarowaniem terenu można zaliczyć również:

- emisję spalin i hałasu od pracujących maszyn i środków transportu,
- emisję niezorganizowaną pyłów mineralnych.

Realizacja zagospodarowania terenu spowoduje też skutki pośrednie, z reguły długookresowe, do których można zaliczyć stopniowe zmiany warunków mikroklimatycznych.

Oddziaływania te powodują w konsekwencji zmiany w przyrodzie żywej (zanik niektórych gatunków roślin, sukcesje innych, nienaturalnych dla pierwotnego obszaru zbiorowisk roślinnych, itp.).

6. Cele ochrony środowiska ustanowione na szczeblu międzynarodowym, wspólnotowym i krajowym, istotne z punktu widzenia projektowanego planu miejscowego oraz sposoby, w jakich te cele i inne problemy środowiska zostały uwzględnione podczas opracowania

Głównym celem ochrony środowiska na szczeblu krajowym jak i międzynarodowym jest zrównoważony rozwój, rozumiany jako „rozwój społeczno-gospodarczy, w którym następuje proces integrowania działań politycznych, gospodarczych i społecznych, z zachowaniem równowagi przyrodniczej oraz trwałości podstawowych procesów przyrodniczych, w celu zagwarantowania możliwości zaspokajania podstawowych potrzeb poszczególnych społeczności lub obywateli zarówno współczesnego pokolenia, jak i przyszłych pokoleń”.

Zasadę zrównoważonego rozwoju wymienia nadrzędny akt prawa, Konstytucja RP w art. 5 („Rzeczpospolita Polska zapewnia ochronę środowiska, kierując się zasadą zrównoważonego rozwoju”).

Na terenach o wysokich walorach przyrodniczych dla zachowania wyżej wymienionej zasady tworzy się obszary przyrodnicze prawnie chronione. Obszary objęte sporządzeniem planu miejscowego nie zawierają znaczących wartości przyrodniczych i nie są położone w granicach prawnych form ochrony przyrody.

Projekt miejscowego planu zagospodarowania przestrzennego, który jest przedmiotem analizy niniejszej prognozy, został sporządzony na podstawie ustawy z dnia 27 marca 2003 r. o planowaniu i zagospodarowaniu przestrzennym, zgodnie z którą za podstawę działań w sprawach przeznaczania terenów na określone cele oraz ustalania zasad ich zagospodarowania i zabudowy przyjmuje się ład przestrzenny i zrównoważony rozwój. Ponadto ustawa wskazuje, aby w planowaniu i zagospodarowaniu przestrzennym uwzględniać między innymi wymagania ochrony środowiska.

W celu zidentyfikowania problemów ochrony środowiska, przeanalizowania rozwiązań planistycznych uwzględniających przepisy ochrony środowiska oraz skutków wpływu ustaleń planu na środowisko sporządzono niniejszą prognozę. Jest ona elementem strategicznej oceny oddziaływania na środowisko, której podlega projekt planu zgodnie z ustawą z dnia 3 października 2008 r. o udostępnianiu informacji o środowisku i jego ochronie, udziale społeczeństwa w ochronie środowiska oraz o ocenach oddziaływania na środowisko.

Jednocześnie ustawa z dnia 3 października 2008 r., o udostępnianiu informacji o środowisku i jego ochronie częściowo jest wynikiem ustaleń na szczeblu międzynarodowym, zawartych w dokumencie sporządzonym w 1992 r. w Rio de Janeiro, tj. Konwencją o Różnorodności Biologicznej - określającą procedury wymagające wykonania oceny oddziaływania na środowisko projektów, które mogą mieć znaczenie dla różnorodności biologicznej.

Przy sporządzaniu miejscowego planu zagospodarowania przestrzennego miały także zastosowanie cele ochrony środowiska ustanowione na szczeblu wspólnotowym i krajowym istotne z punktu widzenia projektowanego dokumentu, a odnoszące się do utrzymania określonych celów w przepisach szczegółowych. Powyższe cele zostały uwzględnione przy opracowaniu projektu planu miejscowego, poprzez wprowadzenie ustaleń regulujących zasady ochrony środowiska i przyrody

oraz ustalenia w zakresie infrastruktury technicznej. Główne cele ochrony środowiska, istotne z punktu widzenia projektowanego dokumentu, to przede wszystkim sąsiadujący obszar Natura 2000.

Należy założyć, iż planowane przeznaczenie terenów oraz warunki i zasady ich zagospodarowania nie będą naruszały ustaleń:

- Konwencji genewskiej w sprawie transgranicznego zanieczyszczenia powietrza na dalekie odległości z 1979 r. wraz z II protokołem siarkowym z 1994 r. (Oslo). Podstawowym celem Konwencji jest zobowiązanie, by chronić człowieka i jego środowisko przed zanieczyszczeniem powietrza oraz dążyć do ograniczenia i stopniowego zmniejszania i zapobiegania zanieczyszczeniu powietrza.
- Konwencji berneńskiej o ochronie dzikiej fauny i flory europejskiej oraz ich siedlisk naturalnych z 1979 r.
- Konwencji ramsarskiej o obszarach wodno – błotnych z 1971 r. ze zmianami w Paryżu (1982 r.) i Regina (1987 r.).
- Konwencji ONZ o ochronie różnorodności biologicznej z Rio de Janeiro, 1992 r., zakłada ona ochronę różnorodności biologicznej, zrównoważone użytkowanie jej elementów oraz uczciwy i sprawiedliwy podział korzyści wynikających z wykorzystywania zasobów genetycznych, w tym przez odpowiedni dostęp do zasobów genetycznych i odpowiedni transfer właściwych technologii, z uwzględnieniem wszystkich praw do tych zasobów i technologii, a także odpowiednie finansowanie.
- Konwencji o dostępie do informacji, udziale społeczeństwa w podejmowaniu decyzji oraz dostępie do sprawiedliwości w sprawach dotyczących ochrony środowiska, Aarhus 1998 r. Jej celem jest zagwarantowanie uprawnień obywateli do dostępu do informacji, udziału w podejmowaniu decyzji oraz dostępu do wymiaru sprawiedliwości w sprawach dotyczących środowiska.

Dokumenty ustanowione na szczeblu wspólnotowym:

- 1) Dyrektywa 2001/42/WE Parlamentu Europejskiego i Rady z dnia 27 czerwca 2001 r. w sprawie oceny wpływu niektórych planów i programów na środowisko. Celem niniejszej dyrektywy jest zapewnienie wysokiego poziomu ochrony środowiska i przyczynienie się do uwzględniania aspektów środowiskowych w przygotowaniu i przyjmowaniu planów i programów w celu wspierania stałego rozwoju, poprzez zapewnienie, że zgodnie z niniejszą dyrektywą dokonywana jest ocena wpływu na środowisko niektórych planów i programów, które potencjalnie mogą powodować znaczący wpływ na środowisko.
- 2) Dyrektywa 2000/60/WE Parlamentu Europejskiego i Rady z dnia 23 października 2000 r. ustanawiająca ramy wspólnotowego działania w dziedzinie polityki wodnej. Celem niniejszej dyrektywy jest ustalenie ram dla działań na rzecz ochrony śródlądowych wód powierzchniowych, wód przejściowych, wód przybrzeżnych oraz wód podziemnych.
- 3) Dyrektywa Rady 90/313/EWG z dnia 7 czerwca 1990 r. w sprawie swobodnego dostępu do informacji o środowisku. Celem Dyrektywy jest zagwarantowanie każdej osobie fizycznej lub prawnej w całej Wspólnocie swobodnego dostępu do informacji o środowisku będących

w posiadaniu władzy publicznej w formie pisemnej, wizualnej, przekazu ustnego lub baz danych, dotyczących stanu środowiska, działań lub środków, które wpływają lub mogą wpływać niekorzystnie na środowisko oraz takich, które mają na celu jego ochronę.

- 4) Dyrektywa Siedliskowa (Dyrektywa Rady 92/43/EWG z dnia 21 maja 1992 r. w sprawie ochrony siedlisk naturalnych oraz dzikiej fauny i flory). Celem tej dyrektywy jest wspieranie zachowania różnorodności biologicznej przy uwzględnieniu wymagań gospodarczych, społecznych, kulturowych i regionalnych, niniejsza dyrektywa przyczynia się do realizacji ogólnego celu polegającego na trwałym rozwoju; zachowanie takiej różnorodności biologicznej może w niektórych przypadkach wymagać utrzymania lub wręcz pobudzania działalności człowieka.
- 5) Dyrektywa Ptasia (Dyrektywa Rady 79/409/EWG z dnia 2 kwietnia 1979 r. w sprawie ochrony dzikich gatunków ptaków, Dyrektywa Parlamentu Europejskiego i Rady z dnia 30 listopada 2009 r. 2009/147/WE w sprawie ochrony dzikiego ptactwa). Dyrektywa ta odnosi się do ochrony wszystkich gatunków ptactwa występujących naturalnie w stanie dzikim na europejskim terytorium państw członkowskich, do którego stosuje się Traktat. Ma ona na celu ochronę tych gatunków, gospodarowanie nimi oraz ich kontrolę i ustanawia reguły ich eksploatacji.

Prognoza uwzględnia cele dyrektywy wymienionej w punkcie 1 poprzez zawarcie oceny wpływu na środowisko ustaleń planu miejscowego, które potencjalnie mogą powodować znaczący wpływ na środowisko. Plan uwzględnia cele dyrektywy wymienionej w punkcie 2 z uwagi na fakt, iż zawarto ustalenia dotyczące sposobów ochrony wód powierzchniowych i wód podziemnych. Cele wymienione w dokumencie nr 3 są wypełnione, gdyż każdy ma prawo brać udział w opracowywaniu dokumentu jakim jest plan miejscowy, ze względu na możliwość składania uwagi i wniosków. Dyrektywy z punktów 4 oraz 5 zostały uwzględnione, gdyż zawarte zostały zapisy dotyczące zachowania różnorodności biologicznej poprzez ochronę fauny i flory oraz naturalnych siedlisk, z uwzględnieniem zrównoważonego rozwoju.

Dokumenty ustanowione na szczeblu krajowym to przede wszystkim szereg ustaw i rozporządzeń. Do najważniejszych z nich należy zaliczyć:

- 1) ustawę o ochronie przyrody, której celem jest określenie zasad i form ochrony przyrody żywej i nieożywionej oraz krajobrazu;
- 2) ustawę o udostępnianiu informacji o środowisku i jego ochronie, udziale społeczeństwa w ochronie środowiska oraz o ocenach oddziaływania na środowisko, jej celem jest określenie zasad i trybu postępowania w sprawach: udostępniania informacji o środowisku i jego ochronie, ocen oddziaływania na środowisko, transgranicznego oddziaływania na środowisko; zasady udziału społeczeństwa w ochronie środowiska; określenie organów administracji właściwych w tych sprawach;
- 3) ustawę Prawo ochrony środowiska, której celem jest określenie zasad ochrony środowiska oraz warunków korzystania z jego zasobów, z uwzględnieniem wymagań zrównoważonego

rozwoju, a w szczególności: zasad ustalania warunków ochrony zasobów środowiska, warunków wprowadzania substancji lub energii do środowiska, kosztów korzystania ze środowiska;

- 4) ustawę o ochronie zabytków i opiece nad zabytkami, jej celem jest określenie przedmiotu, zakresu i formy ochrony zabytków oraz opieki nad nimi, zasad tworzenia krajowego programu ochrony zabytków i opieki nad zabytkami oraz finansowania prac konserwatorskich, restauratorskich i robót budowlanych przy zabytkach, a także organizacji organów ochrony zabytków;
- 5) ustawę Prawo wodne, jej celem jest regulacja gospodarowania wodami zgodnie z zasadą zrównoważonego rozwoju, a w szczególności kształtowanie i ochronę zasobów wodnych, korzystanie z wód oraz zarządzanie zasobami wodnymi;
- 6) ustawę o ochronie gruntów rolnych i leśnych, celem ustawy jest regulacja zasad ochrony gruntów rolnych i leśnych oraz rekultywacji i poprawiania wartości użytkowej gruntów.

7. Ocena skutków wpływu ustaleń planu miejscowego na elementy środowiska. Przewidywane znaczące oddziaływania, w tym oddziaływania bezpośrednie, pośrednie, wtórne, skumulowane, krótkoterminowe, średnioterminowe i długoterminowe, stałe i chwilowe oraz pozytywne i negatywne na cele i przedmiot ochrony obszaru Natura 2000 oraz integralność tego obszaru, a także na środowisko.

Prace związane z planem miejscowym przedstawiają możliwości wykorzystania terenu z zachowaniem zasad ochrony środowiska, krajobrazu, walorów kulturowych oraz ładu przestrzennego. Każdy element zagospodarowania i nowego użytkowania przestrzeni wywołuje określone interakcje ze środowiskiem, a skutki wprowadzenia w życie ustaleń planu dla środowiska mogą być zróżnicowane w zależności od sposobu ich realizacji. Określenie parametrów dotyczących zakresu, wielkości i charakteru uciążliwości środowiskowych jest ważnym zagadnieniem prognostycznym.

W dalszej części prognozy dokonano charakterystyki oddziaływań ustaleń planu miejscowego na poszczególne elementy środowiska oraz wskazano określone w projekcie dokumentu rozwiązania mające na celu zapobieganie, ograniczanie i kompensację przyrodniczą

7.1. Oddziaływanie ustaleń planu miejscowego na środowisko w trakcie budowy i eksploatacji

7.1.1. Oddziaływanie na bioróżnorodność

Zajęcie terenów pod zabudowę zawsze wiąże się ze zmniejszeniem powierzchni dostępnych siedlisk dla niektórych gatunków, czyli zmniejszy się różnorodność biologiczna. Jednakże w przypadku wsi Wilczkowo, zmiany przeznaczenia gruntów powinny mieć nikły wpływ na różnorodność biologiczną. Przemawia za tym między innymi fakt, iż obszary opracowania nie przedstawiają szczególnych wartości przyrodniczych, zarówno pod względem florystycznym, jak i faunistycznym, a tereny na których występuje cenny drzewostan wyłączone zostały z zabudowy oraz z możliwości wycinki drzew. Obszary cenne występują poza granicami opracowania. Środowisko jest w znacznym stopniu przekształcone, gdyż analizowany teren był już lub wciąż jest zabudowany. Żadne z siedlisk obszarowych nie zostanie zniszczone w wyniku realizacji ustaleń planu miejscowego.

W związku z powyższymi, można przyjąć, że ustalenia planu nie będą powodowały znaczącego negatywnego wpływu na różnorodność biologiczną.

7.1.2. Oddziaływanie na zwierzęta i rośliny

Obszary opracowania położone są na terenach wiejskich, gdzie środowisko naturalne zostało w znacznym stopniu przekształcone poprzez wprowadzoną zabudowę. Obszary cenne przyrodniczo występują poza granicami analizowanych obszarów. W związku z powyższym, nie prognozuje się szczególnie niekorzystnego oddziaływania na faunę i florę tego obszaru

Ustalenia planu miejscowego określają udział powierzchni biologicznie czynnej w odniesieniu do

działek budowlanych, jednak ze względu na istniejącą zabudowę (miejscami na małych działkach) udział ten zawiera się w przedziale od 10% do 90%. Można założyć, że pozostawienie powierzchni biologicznie czynnej, umożliwi nasadzenia zieleni, innej niż naturalnej. Lokalnie na obszarach przydomowych, może nastąpić wzrost różnorodności gatunkowej roślin.

Szata roślinna, porastająca tereny nieużytkowane ulegnie zniszczeniu w miejscu nowych inwestycji oraz w miejscach związanych z przyłączami technicznymi. Likwidacji ulegnie roślinność ruderalna porastającą pobocza dróg i miedze, czego konsekwencją na etapie realizacji inwestycji będzie również zniszczenie fauny glebowej oraz część samosiewów. Jednak trzeba zaznaczyć, że występują tu pospolite gatunki roślin, niepodlegające ochronie.

Planowane zagospodarowanie terenu spowoduje, że na omawianych obszarach występować będą głównie synantropijne gatunki zwierząt, pospolite i łatwo adaptujące się do przebywania wśród siedlisk ludzkich i taka sytuacja występuje już obecnie. Zwierzęta tu występujące, to przede wszystkim drobne ssaki, ptaki i stawonogi. Ptaki występujące na tym obszarze, zwłaszcza w pobliżu zabudowań, nie powinny odczuć negatywnego oddziaływania nowych inwestycji, których charakter będzie podobny do istniejących. Gatunkiem chronionym uwzględnionym w „Waloryzacji Przyrodniczej Województwa Zachodniopomorskiego” jest bocian biały, którego gniazdo znajduje się na terenie wsi. Należy założyć, że hałas spowodowany etapem budowy nie będzie czynnikiem negatywnie wpływającym na jego występowanie.

Chwilowemu płoszeniu podczas prac budowlanych mogą ulec pozostałe gatunki ptaków, zakładające gniazda w koronach drzew i w skupiskach krzewów rosnących na terenie wsi. Fakt, że są one charakterystyczne dla siedlisk ludzkich wskazuje, że powinny zaadaptować się do przejściowych, niekorzystnych warunków, a tymczasowa migracja na tereny sąsiednie, będzie trwała jedynie podczas wstępnych prac budowlanych. Po zakończeniu etapu budowy, w związku z tym że jest to teren wiejski, bez czynników znacząco odstrasżających i uniemożliwiających bytowanie ptaków, prognozuje się ich powrót na wcześniej opuszczone tereny.

Powstanie nowej zabudowy mieszkaniowej i usługowej, zmieni rodzaj i ilość terenów zielonych, będzie to oddziaływanie bezpośrednie, długoterminowe i stałe. Natomiast nie prognozuje się znacząco negatywnego oddziaływania na faunę i florę występującą na analizowanym terenie.

Charakter projektowanych inwestycji powoduje, że nie nastąpi negatywne oddziaływanie na występujące na obszarze opracowania siedliska przyrodnicze.

Znajdujące się w sąsiedztwie terenu opracowania siedliska przyrodnicze: jeziora eutroficzne (kod siedliska 3150-1), eutroficzne starorzecza i naturalne, drobne zbiorniki wodne (kod siedliska 3150-2), a także grąd subatlantycki (kod siedliska 9160), nie posiadają bezpośrednich połączeń z terenem opracowania.

Można założyć, że dalsze sąsiedztwo od obszaru opracowania, oraz powstanie zabudowy (o tym samym charakterze, która aktualnie istnieje w sąsiedztwie), spowoduje, brak możliwości negatywnego oddziaływania na najbliższe położone siedliska przyrodnicze.

7.1.3. Oddziaływanie na ludzi

Najbardziej wymiernymi i niekorzystnymi czynnikami, wpływającymi na jakość życia ludzi związanymi z rodzajem zainwestowania na obszarze opracowania jest zanieczyszczenie powietrza

i hałas. Prace budowlane będą rozciągnięte w czasie więc należy przyjąć, że będą uciążliwe dla mieszkańców wsi w miejscach, gdzie powstaną nowe budynki, zwłaszcza w najbliższym sąsiedztwie istniejącej zabudowy. Dobiegający hałas spowodowany pracą maszyn budowlanych będzie uciążliwy, ale będą to oddziaływania krótkotrwałe, okresowe i o różnym stopniu natężenia w zależności od rodzaju prac budowlanych. Należy też spodziewać się wzrostu okresowych, krótkoterminowych emisji pyłów, gazów i spalin związanych z pracami budowlanymi, które zostaną wyeliminowane po zakończeniu etapu budowy.

Nowe zabudowania będą pozytywnie wpływały na mieszkańców miejscowości. Zabudowa mieszkaniowa będzie atrakcyjna wizualnie, uporządkuje i urozmaici teren wiejski. Zostaną zagospodarowane tereny dotychczas zaniedbane, zwiększy się ogólny ład w miejscowości. Jednocześnie charakter wsi nie zmieni się, nie zaistnieją radykalne zmiany, które niekorzystnie wpływałyby na mieszkańców. Odpowiednia gospodarka ściekowa, gospodarka odpadami, zakaz składowania gruzu i nieczystości w niewyznaczonych do tego miejscach, wpłynie korzystnie na życie i zdrowie mieszkańców. Korzystnym zapisem w planie miejscowym jest wprowadzenie standardów akustycznych dla poszczególnych terenów podlegających ochronie akustycznej.

Pojawienie się nowych funkcji będzie miało wpływ długoterminowy i stały, jednocześnie będzie oddziaływało pozytywnie na ludzi poprzez usunięcie z przestrzeni zdegradowanej zabudowy. Bilans tych zmian wydaje się być korzystny dla mieszkańców gminy. W związku z tym, należy stwierdzić, że realizacja ustaleń planu miejscowego będzie neutralnie oddziaływać na ludzi.

7.1.4. Oddziaływanie na wody powierzchniowe i podziemne

Na obszarze objętym planem nie występują strefy ochronne ujęć wód podziemnych. Nie ma też powierzchniowych zbiorników, czy cieków wodnych, nie ma więc zagrożenia ich zanieczyszczenia

Istnieje jedynie niewielkie ryzyko krótkoterminowego wycieku do gruntu substancji ropopochodnych z pracujących maszyn budowlanych, czego konsekwencją może być zanieczyszczenie wód podskórnych. Odpowiedni nadzór, konserwacja maszyn i dbałość wykonywania prac powinny zapobiec ewentualnym zanieczyszczeniom.

Plan miejscowy ustala odprowadzanie ścieków docelowo poprzez system kanalizacji sanitarnej do istniejącego lub projektowanego systemu kanalizacyjnego. Realizacja ustaleń planu miejscowego wiąże się z rozbudową istniejących systemów infrastruktury technicznej, należy więc przyjąć, że standardy jakościowe i techniczne w pełni będą zabezpieczać wody podziemne przed ewentualnymi zanieczyszczeniami. Dodatkowo położenie obszaru opracowania na glinach i pyłach o przepuszczalności słabej sprawia, że teren charakteryzuje się dobrą odpornością na zanieczyszczenia wód podziemnych, dobra izolacja występuje zwłaszcza w miejscach pokrytych glinami.

Ze względu na brak powierzchniowych zbiorników wodnych w granicach planu, nie przewiduje się oddziaływania inwestycji na wody powierzchniowe.

Oddziaływanie nowych inwestycji na wody powierzchniowe i podziemne można ocenić jako długoterminowe i neutralne.

7.1.5. Oddziaływanie na powietrze atmosferyczne

W fazie realizacji inwestycji należy spodziewać się wzrostu okresowych, krótkoterminowych emisji pyłów i gazów związanych z pracami budowlanymi, oraz zwiększonej ilości spalin, emitowanych przez maszyny budowlane oraz ruch pojazdów transportujących m.in. materiały budowlane, ziemię z wykopów, czy gruz.

W fazie eksploatacji inwestycji nie powinno dochodzić do przekroczeń wartości stężeń zanieczyszczeń powietrza, ponieważ docelowo opracowany plan miejscowy, ustala obowiązek zabezpieczenia potrzeb cieplnych w oparciu o indywidualne źródła energii cieplnej, ale zakazujące stosowania paliw powodujących ponadnormatywne zanieczyszczenie powietrza. W przypadku nowych obiektów powinno się wykorzystać niskoemisyjne źródła ciepła takie jak: gaz, olej opałowy oraz źródła bezemisyjne: energię elektryczną, kolektory słoneczne i inne źródła odnawialne zgodnie z przepisami odrębnymi. Działania te powinny w pełni zabezpieczyć atmosferę przed ewentualnymi zanieczyszczeniami. Jednocześnie planowana zabudowa mieszkaniowa charakterystyczna dla terenów wiejskich, nie spowoduje wzrostu zanieczyszczenia atmosfery.

7.1.6. Oddziaływanie na powierzchnię ziemi i gleby

W wyniku realizacji ustaleń planu nastąpi miejscowe przekształcenie powierzchni ziemi, związane z realizacją zabudowy. W wyniku prowadzonych robót budowlanych zniszczeniu ulegnie wierzchnia warstwa gleby, łącznie z mikrofauną glebową, zwłaszcza na terenach dotychczas użytkowanych rolniczo oraz pokrytych roślinnością łąkowo-pastwiskową. Struktura głębszych warstw ulegnie zaburzeniu, szczególnie podczas prac związanych z fundamentowaniem budynków i powstaniem nowej infrastruktury technicznej. Przekształceniu ulegnie rzeźba terenu w wyniku prowadzonych prac ziemnych przygotowujących teren na posadowienie nowej zabudowy. Zmiany będą minimalne ze względu na brak form morfogenetycznych w granicach obszaru opracowania i niewielkie różnice w poziomach terenu. Wraz z zakończeniem prac, zmiany w potencjalnym ukształtowaniu terenu nie będą zauważalne. Powstanie nowych funkcji terenu może oddziaływać na jakość środowiska glebowego. Gwarancją zachowania jego właściwego stanu jest prawidłowa gospodarka ściekowa i zabezpieczanie odpadów przed przesiąkaniem do gleby.

W związku z realizacją inwestycji zgodnie z planem miejscowym, oprócz zabudowań pojawi się mała architektura, miejsca postojowe, infrastruktura techniczna. Powstanie utwardzonych nawierzchni dróg i ruch samochodowy może prowadzić do pojawienia się lokalnych ognisk zanieczyszczeń gleby substancjami ropopochodnymi, a także lokalne zanieczyszczenia gleby w związku zimowym utrzymaniem wewnętrznych terenów komunikacyjnych. W wyniku zabudowy nastąpi zróżnicowanie użytkowania powierzchni terenu.

Obszar terenów nieużytkowanych ulegnie redukcji, nastąpi ograniczenie powierzchni biologicznie czynnych. Oddziaływanie na powierzchnię ziemi i gleby będzie długoterminowe i nieodwracalne.

7.1.7. Oddziaływanie na krajobraz

Najbardziej niekorzystnym, okresowym oddziaływaniem na okoliczny krajobraz będzie czas budowy. Rozkopany teren, hałdy ziemi oraz obecność tymczasowych obiektów niezbędnych podczas prowadzenia prac budowlanych, będą negatywnie wpływały na estetykę otoczenia.

Na analizowanych obszarach, gdzie planowane inwestycje będą uzupełnieniem istniejącej zabudowy, oddziaływanie będzie nieznaczne. Ustalenia planu określają maksymalną powierzchnię zabudowy do 40% powierzchni działek budowlanych, a wysokość zabudowy do 9 m, co nie spowoduje zaburzenia dotychczasowych proporcji elementów krajobrazu zurbanizowanego na terenie wsi. Realizacja planu uporządkuje i dopełni istniejący krajobraz w miejscowości. Do już istniejących zabudowań dojdą nowe o podobnym charakterze mieszkaniowym i usługowym. Powstaną nowe elementy krajobrazu w postaci wewnętrznych ciągów komunikacyjnych, małej architektury, miejsc postojowych dla samochodów.

Inwestycje będą miały wpływ neutralny i długoterminowy na krajobraz.

7.1.8. Oddziaływanie na klimat lokalny

Obszar opracowania obejmuje tereny wiejskie, gdzie występuje średnio intensywna zabudowa i otwarte tereny rolnicze. Budynki w centrum miejscowości rozmieszczone są w niezbyt dużej odległości. Powstanie nowych zabudowań nie spowoduje istotnej zmiany w lokalnych stosunkach klimatycznych. Mogą one dotyczyć minimalnych i maksymalnych temperatur powietrza, wilgotności powietrza, prędkości wiatru (zależnie od rozmieszczenia obiektów i wielkości powierzchni niezabudowanej). Nie będą jednak one wpływać na warunki klimatu odczuwalnego na terenach objętych planem.

7.1.9. Oddziaływanie na zabytki i dobra kultury

Przestrzeganie zapisów planu miejscowego podczas etapu budowy nie spowoduje negatywnego oddziaływania na dobra kultury, a w warunkach pełnej realizacji ustaleń planu miejscowego oddziaływanie nowych inwestycji w okresie eksploatacji na strefę „B” ochrony konserwatorskiej można określić jako neutralne.

7.1.10. Oddziaływanie na klimat akustyczny

Rozporządzenie Ministra Środowiska z dnia 14 czerwca 2007 r. w sprawie dopuszczalnych poziomów hałasu w środowisku (Dz.U. 2014, poz. 112) określa dopuszczalne poziomy hałasu.

W okresie realizacji inwestycji głównym źródłem hałasu będą maszyny budowlane oraz samochody ciężarowe. Może wtedy nastąpić okresowe przekroczenie dopuszczalnego poziomu hałasu, emitowanego przez sprzęt budowlany, szczególnie podczas najcięższych prac wykonywanych na zewnątrz (wybieranie ziemi pod fundamenty, zbrojenie, wylewanie fundamentów). Po zakończeniu etapu budowy, w okresie eksploatacji inwestycji zakładając, że będą przestrzegane standardy akustyczne, nie powinno dochodzić do negatywnego oddziaływania hałasu na mieszkańców.

Zakładając, że przestrzegane będą zapisy planu miejscowego dotyczące przestrzegania dopuszczalnych poziomów hałasu w środowisku, nie przewiduje się negatywnego oddziaływania nowych inwestycji na klimat akustyczny.

7.1.11. Oddziaływanie odpadów

Etap budowy spowoduje powstanie znacznej ilości odpadów, będą to przede wszystkim resztki materiałów budowlanych i mineralnych, kruszyw, tworzywa sztuczne, odpady drewna, złomy metaliczne, materiały izolacyjne, opakowania, a także ziemia z wykopów, w tym kamienie. Odpady te

należy zabezpieczyć i unieszkodliwić zgodnie z regulaminem utrzymania czystości na terenie gminy.

Nowa zabudowa spowoduje powstanie większych ilości odpadów komunalnych podczas etapu eksploatacji inwestycji, a ich oddziaływanie będzie pośrednie i długoterminowe. Plan miejscowy zakazuje składowania odpadów niebezpiecznych, a także wysypywania gruzu w miejscach do tego nieprzeznaczonych. Ustala też obowiązek segregacji odpadów wg. grup asortymentowych i ich wywóz na wysypisko śmieci. Te działania powinny zabezpieczyć zarówno wody podziemne, jak i powierzchnię ziemi przed ewentualnym zanieczyszczeniami i skażeniem środowiska.

7.1.12. Oddziaływanie na zasoby naturalne

Realizacja zapisów projektu nie wpłynie na zasoby naturalne – z posiadanych materiałów wynika, że na badanym terenie nie występują udokumentowane zasoby naturalne takiej jak kruszywa, złoża ropy, pokłady torfu, itp.

7.1.13. Oddziaływanie promieniowania elektromagnetycznego

Przez część analizowanych obszarów przebiegają odcinki napowietrznych linii elektroenergetycznych znikomym promieniowaniu. Nie ma niebezpieczeństwa negatywnego wpływu promieniowania elektromagnetycznego na środowisko, a szczególnie na mieszkańców. Nowe przyłącza sieci elektroenergetycznej należy realizować jako podziemne kablowe, a w przyszłości powinno się dążyć do likwidacji linii napowietrznych w strefie zabudowanej.

7.1.14. Podsumowanie

Zestawienie elementów środowiska i ich zmian w przypadku realizacji projektowanej zabudowy	
Bioróżnorodność	- +
Powierzchnia biologicznie czynna	-
Powierzchnia terenów zielonych	++
Fauna	- +
Krajobraz	+
Zanieczyszczenie powietrza	- +
Hałas	- +
Jakość życia mieszkańców	+
Klimat	++
Zabytki i dobra kultury	++
Powietrze	- +

Legenda: + wzrost (polepszenie), - spadek (pogorszenie), - + bez zmian

Biorąc pod uwagę skutki realizacji analizowanego planu miejscowego, należy stwierdzić, iż:

- projekt planu odzwierciedla wytyczne zawarte w obowiązującym Studium uwarunkowań i kierunków zagospodarowania przestrzennego gminy Brzeźno;
- projektowana zabudowa wpisuje się w istniejącą strukturę urbanistyczną;
- niekorzystne oddziaływania związane z okresem budowy będą stanowiły przejściowy dyskomfort dla okolicy;
- hałas budowlany i ruch ciężkich pojazdów ustaną po zakończeniu budowy.

7.2. Oddziaływanie skumulowane

Oddziaływania skumulowane, to suma skutków realizacji różnych rodzajów działalności i zamierzeń rozpatrywana łącznie, także z oddziaływaniem istniejącym wcześniej. Mogą one powodować zmiany zachodzące na danym terenie w różnych okresach. Dlatego też negatywny wpływ na jeden z czynników, może przejawiać się pogorszeniem stanu całego ekosystemu. Wzajemne wzmacnianie występujących oddziaływań w danym środowisku powoduje, że łączny efekt jest większy od sumy efektów ich działania oddzielnego.

Oddziaływanie skumulowane nowych inwestycji może być rozpatrywane przez ocenę dotychczasowych aktywności i sposobu użytkowania terenu. Ze względu na to, że planowane nowe inwestycje na obszarze opracowania są kontynuacją istniejącej zabudowy i zagospodarowania, nie będą uciążliwe dla środowiska, ani ludzi tam mieszkających. Niewielkie oddziaływania skumulowane mogą wystąpić na etapie prac budowlanych, kiedy nastąpi wzrost: hałasu od pracujących maszyn, intensyfikacja ruchu drogowego i zanieczyszczenia powietrza, jednak te niedogodności będą okresowe i ustąpią po zakończeniu prac. Dla analizowanych terenów przeznaczonych pod zabudowę wystąpią oddziaływania związane z działalnością człowieka. Nowe zainwestowanie spowoduje zmiany w użytkowaniu gruntów i uszczuplenie areału rolnego, co jest konsekwencją przemian i rozwoju miejscowości. Powstanie nowych zabudowań spowoduje zwiększenie emisji spalin z gospodarstw domowych do atmosfery, jednak nie będą to wzrosty istotne, powodujące kumulację zanieczyszczenia powietrza. Nowe zainwestowanie spowoduje emisję hałasu, wytwarzanie odpadów i ścieków komunalnych. Nastąpią niewielkie zmiany w krajobrazie, zmiany szaty roślinnej i składu gatunkowego fauny i flory, nie będą to jednak oddziaływania szczególnie niekorzystne. Likwidacja szaty roślinnej będzie w głównej mierze dotyczyła upraw rolnych, a nie roślinności naturalnej. W warunkach pełnej realizacji ustaleń planu można stwierdzić, że pomimo bezpośredniego i stałego charakteru niektórych oddziaływań, przekroczenie standardów jakości środowiska określonych prawem jest mało prawdopodobne. Nie przewiduje się oddziaływań znacząco negatywnych tj. powodujących zasadniczą zmianę parametrów jakości środowiska, zagrożenia dla liczebności, bioróżnorodności gatunków, istotnych barier dla migracji i zagrożenia dla obszarów cennych przyrodniczo.

7.3. Obszary problemowe

W granicach obszaru opracowania planu miejscowego oraz w jego najbliższym sąsiedztwie nie występują obszary problemowe ze względu na środowisko przyrodnicze.

7.4. Ryzyko wystąpienia poważnych awarii

Zgodnie z ustawą Prawo ochrony środowiska przez poważną awarię rozumie się „zdarzenie, w szczególności emisję, pożar lub eksplozję, powstałe w trakcie procesu przemysłowego, magazynowania lub transportu, w których występuje jedna lub więcej niebezpiecznych substancji, prowadzące do natychmiastowego powstania zagrożenia życia lub zdrowia ludzi lub środowiska lub powstania takiego zagrożenia z opóźnieniem”.

Na terenie gminy, nie znajdują się zakłady zakwalifikowane jako potencjalni sprawcy poważnych awarii przemysłowych (zakłady o dużym ryzyku ZDR, zakłady o zwiększonym ryzyku ZZR, zakłady

pozostałe PSPA).

W wyniku realizacji planowanych przedsięwzięć nie przewiduje się możliwości wystąpienia poważnej awarii.

7.5. Ocena określonych w projekcie planu miejscowego warunków zagospodarowania terenu wynikających z potrzeby ochrony środowiska

W wyniku przeprowadzonych analiz i ocen stwierdza się, że projekt planu zagospodarowania przestrzennego w niewielkim stopniu wpłynie na zmianę warunków obecnie istniejących. Jednocześnie dokona się pozytywna zmiana dotycząca ładu przestrzennego w miejscowości.

RODZAJE ODDZIAŁYWAŃ (przeanalizowano tereny do tej pory niezabudowane lub zabudowane częściowo)				
Symbol terenu	Stan istniejący	Przeznaczenie terenu w zmienianym planie miejscowym	Zasady ochrony środowiska	Ocena wpływu projektu planu miejscowego na środowisko
RM.1, RM.2, RM.3, MN.1, Up.1	istniejąca zabudowa miejscami w złym stanie technicznym, tereny porośnięte trawami i roślinnością ruderalną, ogrody przydomowe pozostałości po ujęciu wody (RM.2)	RPO - istniejąca zabudowa związaną z produkcją rolną, MR – zabudowa zagrodowa, U - usługi	wyznaczona minimalna powierzchnia biologicznie czynna, zakaz hodowli zwierząt powyżej 20DJP, przepisy ogólne dotyczące planu miejscowego;	Oddziaływanie umiarkowane nieznaczące Niewielka ingerencja w środowisko, kontynuacja inwestycji na terenach już zabudowanych.
US.1	boisko do piłki nożnej, tereny rekreacyjne, częściowo tereny odłogowane, porośnięte trawami i roślinnością ruderalną, ogródek działkowy	MR – zabudowa zagrodowa	wyznaczona minimalna powierzchnia biologicznie czynna, przepisy ogólne dotyczące planu miejscowego;	Oddziaływanie umiarkowane nieznaczące Niewielka ingerencja w środowisko, kontynuacja inwestycji na terenach już zainwestowanych i użytkowanych w podobny sposób.
MN,U.1	istniejąca zabudowa pofolwarczna, miejscami pozostałości	RPO - istniejąca zabudowa związaną z	wyznaczona minimalna powierzchnia biologicznie czynna,	Oddziaływanie umiarkowane znaczące - zmniejszenie

RODZAJE ODDZIAŁYWAŃ (przeanalizowano tereny do tej pory niezabudowane lub zabudowane częściowo)				
Symbol terenu	Stan istniejący	Przeznaczenie terenu w zmienianym planie miejscowym	Zasady ochrony środowiska	Ocena wpływu projektu planu miejscowego na środowisko
	nieużytkowanych budynków, ruiny, skład drewna, ogrody przydomowe zadrzewienia, pomnik przyrody, samosiejki	produkcją rolną,	przepisy ogólne dotyczące planu miejscowego, zakaz wycinki części drzewostanu, przepisy odrębne dotyczące pomnika przyrody	powierzchni biologicznie czynnej. likwidacja części roślinności. Możliwa likwidacja drzewostanu.

Tabela 4. Tabela rodzajów oddziaływań nowej zabudowy na terenie obszaru opracowania

8. Oddziaływanie na obszary chronione

8.1. Obszar Chronionego Krajobrazu „Pojezierze Drawskie”

W gminie Brzeżno znajduje się północno-zachodni fragment Obszaru Chronionego Krajobrazu „Pojezierze Drawskie”, który został utworzony w 1975 r. służącego ochronie najcenniejszej, pod względem geograficznym i przyrodniczym części Pojezierza.

Celem utworzenia obszaru jest ochrona krajobrazu i naturalnych walorów środowiska przyrodniczego pojezierza Drawskiego. Obszar częściowo pokrywa się z terenem Drawskiego Parku Krajobrazowego, charakteryzuje się malowniczym krajobrazem polodowcowym z dużą ilością jezior, oczek wodnych i cieków wodnych położonych w zagłębieniach i dolinach. Na terenie obszaru chronionego krajobrazu występują liczne osobliwości florystyczne i faunistyczne oraz krajobrazowe.

Znajduje się tu największy zbiornik wodny w gminie, będący jednocześnie największym i najczystszy akwenem w powiecie świdwińskim - prawie stuhektarowe jezioro Klęckie. Składa się ono z trzech polodowcowych, połączonych wąskimi przesmykami jezior, z których największe osiąga głębokość 14 metrów. Wśród ichtiofauny jeziora Klęckiego spotyka się okazałe płocie, leszcze, okonie i szczupaki.

Na terenie gminy OChK zajmuje około 700 ha, z czego lasy zajmują prawie połowę.

W obszarze chronionym obowiązuje nakazy i zakazy określone w uchwale Nr XXXII/375/09 Sejmiku Województwa Zachodniopomorskiego z dnia 15 września 2009 r. w sprawie obszarów chronionego krajobrazu (Dz. Urz. Woj. Zach. Nr 66, poz. 1804), zmienionej uchwałą nr XXXIV/408/09 Sejmiku Województwa Zachodniopomorskiego z dnia 22 grudnia 2009 r. (Dz. Urz. Woj. Zach. Nr 10, poz. 196 z dnia 05 lutego 2010 r.).

Zasady funkcjonowania OChK określa obowiązująca Uchwała Sejmiku Woj. Zachodniopomorskiego Nr XXXII/375/09 z dnia 15 września 2009 r. (Dz. U. Woj. Zach. Nr 66, poz. 1804, ze zm.). Zgodnie z ww. uchwałą w obrębie OChK obowiązują m.in. następujące przepisy (z włączeniami):

1. Na obszarach, o których mowa w załączniku nr 1 do uchwały, wprowadza się następujące zakazy:
 - 1) zabijania dziko występujących zwierząt, niszczenia ich nor, legowisk, innych schronień i miejsc rozrodu oraz tarlisk, złożonej ikry, z wyjątkiem amatorskiego połowu ryb oraz wykonywania czynności związanych z racjonalną gospodarką rolną, leśną, rybacką i łowiecką;
 - 2) realizacji przedsięwzięć mogących znacząco oddziaływać na środowisko w rozumieniu przepisów ustawy z dnia 3 października 2008 r. o udostępnianiu informacji o środowisku i jego ochronie, udziale społeczeństwa w ochronie środowiska oraz o ocenach oddziaływania na środowisko;
 - 3) likwidowania i niszczenia zadrzewień śródpolnych, przydrożnych i nadwodnych, jeżeli nie wynikają one z potrzeby ochrony przeciwpowodziowej i zapewnienia bezpieczeństwa ruchu drogowego lub wodnego lub budowy, odbudowy, utrzymania, remontów lub naprawy urządzeń wodnych;

- 4) wydobywania do celów gospodarczych skał, w tym torfu, oraz skamieniałości, w tym kopalnych szczątków roślin i zwierząt, a także minerałów i bursztynu;
 - 5) wykonywania prac ziemnych trwale zniekształcających rzeźbę terenu, z wyjątkiem prac związanych z zabezpieczeniem przeciwsztormowym, przeciwpowodziowym lub przeciwsuwiskowym lub utrzymaniem, budową, odbudową, naprawą lub remontem urządzeń wodnych;
 - 6) dokonywania zmian stosunków wodnych, jeżeli służą innym celom niż ochrona przyrody lub zrównoważone wykorzystanie użytków rolnych i leśnych oraz racjonalna gospodarka wodna lub rybacka;
 - 7) likwidowania naturalnych zbiorników wodnych, starorzeczy i obszarów wodno-błotnych;
 - 8) lokalizowania obiektów budowlanych w pasie szerokości 100 m od linii brzegów rzek, jezior i innych zbiorników wodnych, z wyjątkiem urządzeń wodnych oraz obiektów służących prowadzeniu racjonalnej gospodarki rolnej, leśnej lub rybackiej.
2. Zakaz, o którym mowa w ust. 1 pkt 2, nie dotyczy realizacji przedsięwzięć mogących znacząco oddziaływać na środowisko, dla których przeprowadzona ocena oddziaływania na środowisko wykazała brak znacząco negatywnego wpływu na ochronę przyrody obszaru chronionego krajobrazu.
 3. Na części obszarów chronionego krajobrazu, o których mowa w załączniku nr 2, będących gruntami rolnymi, nie wprowadza się zakazu likwidowania zadrzewień śródpolnych obejmujących:
 - a) drzewa i krzewy do lat 20 niestanowiące siedlisk przyrodniczych w rozumieniu rozporządzenia Ministra Środowiska z dnia 13 kwietnia 2010 r. w sprawie siedlisk przyrodniczych oraz gatunków będących przedmiotem zainteresowania Wspólnoty, a także kryteriów wyboru obszarów kwalifikujących się do uznania lub wyznaczenia jako obszary Natura 2000 (Dz. U. Nr 77, poz. 510),
 - b) drzewa i krzewy stanowiące źródło gradacji szkodliwych owadów.

Obszar chroniony położony jest w odległości ok. 8,0 km na południowy wschód od terenu objętego planem miejscowym. Nie posiada powiązań z terenem opracowania.

8.2. Obszar specjalnej ochrony ptaków Natura 2000 „Ostoja Drawska” (PLB320019)

Dla ww. obszaru Natura 2000 sporządzony został plan zadań ochronnych przyjęty Zarządzeniem Regionalnego Dyrektora Ochrony Środowiska w Szczecinie z dnia 24 czerwca 2014 r. w sprawie ustanowienia planu zadań ochronnych dla obszaru Natura 2000 Ostoja Drawska PLB320019 .

W obrębie tego obszaru chronionego należy postępować zgodnie z treścią zapisów planu zadań ochronnych.

Obszar chroniony położony jest w odległości ok. 2,3 km na południowy wschód od terenu objętego planem miejscowym. Nie posiada powiązań z terenem opracowania.

8.3. Specjalny obszar ochrony siedlisk Natura 2000 PLH320043 „Karsibórz Świdwiński”

Ogólna charakterystyka obszaru:

- powierzchnia - 588 ha, śr. wysokość 125 m n.p.m.;
- nazwa regionu biogeograficznego – kontynentalny.
- klasy siedlisk:
 - lasy iglaste 44 %;
 - lasy liściaste 6 %;
 - lasy mieszane 49 %;
 - siedliska rolnicze (ogólnie) 1 %.

Obszar obejmuje kompleks borów i brzezin bagiennych na dużym złożu torfu wysokiego - dawne torfowisko wysokie Klęcko, należące do typu kopolowych torfowisk bałtyckich oraz dwa typowe jeziora dystroficzne i fragmenty mszarów regenerujące się w potorfiach. Na torfowisku istnieje dawny, obecnie niedrożny system odwadniający. Kompleks okolony jest kwaśnymi buczynami.

Największą wartość przedstawia rozległy kompleks borów bagiennych, choć jest znacznie przekształcony. Stwierdzono tu siedliska przyrodnicze z Załącznika I Dyrektywy Rady 92/43/EWG zajmujące ponad 90 % obszaru.

Zagrożenie - odwodnienie i przesuszenie torfowiska, zarastanie otwartych mszarów.

W obrębie obszaru - Zespół Przyrodniczo-Krajobrazowy "Karsibórz" (585 ha).

Własność Skarbu Państwa w 100 %, w zarządzie Lasów Państwowych - Nadleśnictwo Świdwin. W obrębie gminy Brzeżno znajduje się cały obszar chroniony.

Typy siedlisk wymienione w Załączniku I Dyrektywy Rady 92/43/EWG

- naturalne, dystroficzne zbiorniki wodne;
- torfowiska przejściowe i trzęsawiska (przeważnie z roślinnością z *Scheuchzeria-Caricetea*);
- kwaśne buczyny (*Luzulo-Fagenion*);
- żyzne buczyny (*Dentario glandulosae-Fagenion*, *Galio odorati-Fagenion*);
- grąd subatlantycki (*Stellario-Carpinetum*);
- pomorski kwaśny las brzoźowo-dębowy (*Betulo-Quercetum*);
- bory i lasy bagienne (*Vaccinio uliginosi-Betuletum pubescentis*, *Vaccinio uliginosi-Pinetum*, Pino).

Ptaki wymienione w Załączniku I Dyrektywy Rady 79/409/EWG

- *Haliaeetus albicilla*
- *Grus grus*
- *Dryocopus martius*
- *Ficedula parva*

Regularnie występujące ptaki migrujące niewymienione w Załączniku I Dyrektywy Rady

79/409/EWG”

- Bucephala clangula

Ssaki wymienione w załączniku II dyrektywy Rady 92/43/EWG

- Lutra lutra

Bezkręgowce wymienione w załączniku I Dyrektywy Rady 92/43/EWG

- Leucorrhinia pectoralis.

. Do chwili opracowywania planu nie został sporządzony plan ochrony. W obrębie obszaru należy postępować zgodnie z art. 33 ustawy o ochronie przyrody.

Zabrania się z zastrzeżeniem art. 34, podejmowania działań mogących, osobno lub w połączeniu z innymi działaniami, znacząco negatywnie oddziaływać na cele ochrony Natura 2000, w tym w szczególności:

- 1) pogorszyć stan siedlisk przyrodniczych lub siedlisk gatunków roślin i zwierząt dla których ochrony wyznaczono obszar Natura 2000 lub
- 2) wpłynąć negatywnie na gatunki, dla których ochrony został wyznaczony obszar Natura 2000 lub
- 3) pogorszyć integralność obszaru Natura 2000 lub jego powiązania z innymi obszarami.

Obszar chroniony położony jest w odległości ok. 7,0 km na południowy wschód od terenu objętego planem miejscowym. Nie posiada powiązań z terenem opracowania.

8.4. Specjalny obszar ochrony siedlisk Natura 2000 PLH320049 „Dorzecze Regi”

Ogólna charakterystyka obszaru:

- powierzchnia 14 828 ha;
- nazwa regionu biogeograficznego – kontynentalny;
- klasy siedlisk:
 - lasy iglaste 19 %;
 - lasy liściaste 38 %;
 - lasy mieszane 21 %;
 - siedliska łąkowe i zaroślowe (ogólnie) 15 %;
 - siedliska rolnicze (ogólnie) 5 %;
 - wody śródlądowe (stojące i płynące) 2 %.

Obszar obejmuje swymi granicami dolinę Regi od Trzebiatowa do jej obszarów źródłowych oraz szereg dolin dopływów: Starej Regi, Brzeźnickiej Węgorzy, Piaskowej, Sępólnej, Uklei, Rekowy i Mołstowej. Z łącznej długości 172 km, w obszarze znajduje się ok. 160 km długości Regi. Przez obszar obejmujący 15,2 tys. ha przepływają wody ze zlewni obejmującej 272,5 tys. ha.

Granice obejmują doliny rzeczne (dno wraz ze zboczami) z wyłączeniem terenów z zabudową, w obrębie których obszar ogranicza się w zasadzie do koryta rzeczno-

W niektórych miejscach granice obszaru wychodzą poza dolinę rzeczną w celu włączenia przylegających do doliny wyjątkowo cennych kompleksów siedlisk przyrodniczych zwykle bagiennych (np. okolice jeziora Ołużna gm. Świdwin, torfowiska k. Międzyrzecza gm. Sławoborze) lub leśnych (np. kompleks leśny m. Rycerzewkiem i Jeleninem gm. Ostrowice). Inne odstępstwa wiążą się z dostosowaniem przebiegu granic do ewidencji geodezyjnej oraz z rozmieszczeniem siedlisk przyrodniczych.

Dolina rzeczna jest w ogromnej większości mozaiką terenów leśnych i rolniczych, przerwana kilkoma zespołami zwartej zabudowy miejskiej: Świdwina, Łobza, Reska, Gryfic. Sama rzeka przegrodzona jest w kilku miejscach zabudową hydrotechniczną, co powoduje, że na ponad 2/3 długości rzeki niedostępna dla ryb wędrownych.

W obrębie obszaru w górnej części doliny Regi znajdują się dobrze zachowane kompleksy źródłiskowe, wilgotne i świeże łąki oraz jeziora rozrzucone wśród lasów. Na zboczach doliny w wielu miejscach wykształca się kwaśna buczyna i grądy subatlantyckie. W środkowym odcinku dolina przecina tereny morenowe o zróżnicowanej rzeźbie terenu. Na dnie doliny wykształcają się tu miejscami rozległe lasy łąkowe i torfowiska. Na zboczach dolin liczne są kompleksy źródłiskowe. W dolnym biegu Regi dolina przecina tereny głównie rolnicze obejmując duże powierzchnie łąk i zbiorowisk zaroślowych.

Rega jest jedną z najdłuższych rzek polskich wpadających bezpośrednio do Bałtyku, zachowując jednocześnie prawie w całej swej długości charakter cieku łososiowego. Charakterystyka morfologiczna tej rzeki sprawia, że znajdują tam dobre warunki bytowania ryby łososiowate i karpowate reofilne. Dorzecze Regi jest przy tym niejednorodne pod względem stopnia przekształceń antropogenicznych. Dolny bieg rzeki został silnie zmieniony przez melioracje, a przede wszystkim zabudowę hydrotechniczną; cechy rzeki o naturalnym przebiegu zauważalne są dopiero powyżej miejscowości Resko. Szczególnego znaczenia nabierają w tej sytuacji dopływy Regi, które w ogromnej większości pozostawiono w stanie pierwotnym, co pozwala egzystującym tam populacjom ryb na zachowanie dobrostanu.

Rega ma ogromne znaczenia, jako nieliczna z polskich rzek, do których na tarło wchodzi łoś. Niestety zabudowa hydrotechniczna głównego koryta i części dopływów sprawia, że łoś podczas swojej wędrówki dopływa tylko do okolic Rejowic na Redze oraz Rzesznikowa na Mołstowej, natomiast, co bardzo ważne, w całości dostępna jest dla niego Struga Lubieszowska, gdzie zresztą notuje się co roku sporą liczbę gniazd tarłowych, poza tym znane tarliska znajdują się jeszcze w Redze poniżej zapory w Rejowicach, a także w Gryficach pod zaporą i Trzebiatowie (między mostami i przy ujściu młynówki) oraz w Mołstowej w okolicy ujścia potoku Brodziec. Typowo górski charakter dopływów i górnego odcinka koryta Regi sprawia, że świetne warunki do bytowania i rozmnażania mają tam głowacz białopłetwy i minogi, natomiast miejsca o twardym, piaszkowym dnie, ale z dużo wolniejszym przepływem chętnie zasiedlają kozy i larwy minogów.

W obszarze występuje w sumie 15 siedlisk przyrodniczych zajmujących ponad 30% powierzchni obszaru. Obszar jest ważną ostoją występującego w obrębie Polski w zasadzie tylko w województwie zachodniopomorskim grądu subatlantyckiego. Jest tu ponad 1.300 ha tego siedliska - 8,4 % obszaru, co stanowi ok. 16 % grądów subatlantyckich chronionych w sieci Natura 2000 w Polsce i ponad 6 %

zasobów tego siedliska w kraju). Obszar jest także ważny dla osiągnięcia odpowiedniej reprezentatywności i regionalnej zmienności lasów łęgowych (prawie 1.700 ha - 10,8 % obszaru). Mimo niewielkiego udziału procentowego, relatywnie duże powierzchnie, kluczowe w kontekście zmian dokonywanych w skali województwa ma ten obszar dla takich siedlisk jak: torfowiska przejściowe (95,8 ha), lasy bagienne (68,3 ha) i dąbrowy śródlądowe (367,7 ha). Podkreślić też należy bogactwo florystyczne i faunistyczne doliny, co poświadczają długie listy gatunków ważnych (rzadkich i zagrożonych).

Mimo zabudowy hydrotechnicznej przegradzającej rzekę na przeważającej długości koryto rzeczne ma naturalny charakter podobnie jak cały krajobraz znacznej części doliny. Dolina stanowi korytarz ekologiczny o znaczeniu regionalnym.

Problemem w zachowaniu funkcji korytarza ekologicznego (powiązań i integralności obszaru) jest zabudowa hydrotechniczna rzeki oraz przerywające pasma naturalnych siedlisk obszary miejskie. Rzeka pełni ważne funkcje rekreacyjne, jako szlak kajakowy i miejsce połowów wędkarskich. Niewłaściwe użytkowanie (nadmierne, niekontrolowane) stanowić może problem w ochronie siedlisk i gatunków. Brak formalnych form ochrony przyrody, w szczególności rezerwatów, skutkuje brakiem warunków do zachowania w pełni naturalnych cech niektórych siedlisk, zwłaszcza leśnych.

W obrębie gminy Brzeźno tereny chronione obejmują doliny rzek Rega i Stara Rega oraz do nich bezpośrednio przyległe.

Do chwili opracowywania planu nie został sporządzony plan ochrony. W obrębie obszaru należy postępować zgodnie z art. 33 ustawy o ochronie przyrody.

Zabrania się z zastrzeżeniem art. 34, podejmowania działań mogących, osobno lub w połączeniu z innymi działaniami, znacząco negatywnie oddziaływać na cele ochrony Natura 2000, w tym w szczególności:

- 1) pogorszyć stan siedlisk przyrodniczych lub siedlisk gatunków roślin i zwierząt dla których ochrony wyznaczono obszar Natura 2000 lub
- 2) wpłynąć negatywnie na gatunki, dla których ochrony został wyznaczony obszar Natura 2000 lub
- 3) pogorszyć integralność obszaru Natura 2000 lub jego powiązania z innymi obszarami.

Obszar chroniony położony jest w odległości ok. 3,3 km na północny zachód od terenu objętego planem miejscowym. Nie posiada powiązań z terenem opracowania.

8.5. Użytek ekologiczny „Bagno” (Topielisko nad Grądkiem)

Ekosystem bagienny regulujący stosunki wodne terenu oraz przyległych lasów, ostoja zwierzyny. Celem ochrony jest rozległa rynna, podtopiona i niedostępna, porośnięta przeważnie łożowiskiem i szuwarami niskimi i wysokimi.

Obszar chroniony położony jest w odległości ok. 3,3 m na południe od terenu objętego planem miejscowym. Nie posiada powiązań z terenem opracowania.

8.6. Zespół Przyrodniczo Krajobrazowy „Karsibór”

Według Ustawy o ochronie przyrody zespołami przyrodniczo- krajobrazowymi są fragmenty krajobrazu naturalnego i kulturowego zasługujące na ochronę ze względu na ich walory widokowe i estetyczne.

Na terenie gminy Brzeźno został wytyczony jeden zespół przyrodniczo-krajobrazowy – Karsibór. Powołany on został Uchwałą Rady Gminy w Brzeźnie Nr XXVIII/118/97 z dnia 25.02.1989 r.

Celem utworzenia ZPK Karsibór było zachowanie cennych ekosystemów torfowisk mszarnych wysokich i przejściowych z naturalnym zachowanymi zbiorowiskami, ochrona bioróżnorodności gatunkowej. ZPK Karsibór to rozległy kompleks obejmujący przede wszystkim grunty leśne (430,5 ha) oraz tereny nieleśne (154,2 ha). Największą część tego obszaru stanowią ekosystemy torfowisk wysokich i przejściowych oraz ich fazy pośrednie, niewielkie powierzchnie zajmują torfowiska niskie. Ekosystemy bagienne powiązane są ze sobą zastoiskami wodnymi w postaci małych oczek lub jezior, będących miejscem występowania rzadkich gatunków roślin.

Obszar chroniony położony jest w odległości ok. 7,0 km na południowy wschód od terenu objętego planem miejscowym. Nie posiada powiązań z terenem opracowania.

8.7. Projektowane użytk ekologiczny „Mszarne Pło”

Śródpolne zagłębienie z mszarem, oczko wodne z otwartym lustrem wody, pło, zarośla wierzbowe, celem ochrony jest naturalny ekosystem torfowiska mszarnego z żywym procesem torfotwórczym. Powierzchnia ok. 2,35 ha.

Projektowane obszary chronione położone są w odległości ok. 0,35 km na północny zachód od terenu opracowania, nie posiadaj powiązań z terenem opracowania.

8.8. Projektowany zespół przyrodniczo-krajobrazowy „Brzeźno”

Rynna subglacialna z ekosystemami torfowisk mszarnych, jeziorami, zastoiskami wodno-bagiennymi; teren rolniczy z enklawami leśnymi. Celem ochrony jest polodowcowy krajobraz z rynną subglacialną z ekosystemami torfowisk mszarnych i lądowiejących jezior.

Projektowany w „Waloryzacji przyrodniczej województwa zachodniopomorskiego” obszar obejmuje cały teren opracowania planu miejscowego. Opracowany plan miejscowy dotyczy terenów już zainwestowanych bądź zainwestowanych w przeszłości. Zapisy planu nie będą miały wpływu na walory przyrodnicze oraz krajobrazowe projektowanego obszaru ochrony.

Studium uwarunkowań i kierunków zagospodarowania przestrzennego wyłącza teren wsi z tej formy ochrony przyrody.

Po analizie powiązań między obszarami chronionymi znajdującymi się na terenie gminy Brzeźno nie stwierdzono możliwości negatywnego oddziaływania na nie. W większości ma to związek ze znacznymi odległościami pomiędzy obszarami opracowania planu, a obszarami chronionymi oraz ze względu na dominujący, nieuciążliwy charakter projektowanej zabudowy.

9. Informacje o możliwym transgranicznym oddziaływaniu na środowisko

Zgodnie z przepisami ustawy o udostępnianiu informacji o środowisku i jego ochronie, udziale społeczeństwa w ochronie środowiska oraz o ocenach oddziaływania na środowisko, dotyczącymi postępowanie w sprawie transgranicznego oddziaływania pochodzącego z terytorium Rzeczypospolitej Polskiej opracowywany projekt miejscowego planu zagospodarowania przestrzennego nie będzie powodował oddziaływania transgranicznego.

Spowodowane, to jest znacznym oddaleniem od lądowych granic kraju oraz faktem, iż planowane zagospodarowanie nie będzie emitować do atmosfery znaczących zanieczyszczeń, nie wystąpi zjawisko migracji zanieczyszczeń nad terytoria państw ościennych. Specyfika przedmiotowego przedsięwzięcia pozwala na stwierdzenie, że nie wystąpi oddziaływania transgraniczne ustaleń planu miejscowego.

10. Rozwiązania mające na celu zapobieganie, ograniczanie lub kompensację przyrodniczą negatywnych oddziaływań na środowisko, mogących być rezultatem projektowanego dokumentu, w szczególności na cele i przedmioty ochrony obszaru NATURA 2000 oraz integralność tego obszaru

Ustalenia projektu planu miejscowego spełniają uwarunkowania wynikające z dążenia do zapewnienia właściwych standardów środowiskowych w zakresie poszczególnych komponentów środowiska. Planowane zmiany nie będą źródłem znaczących negatywnych oddziaływań na środowisko, natomiast zminimalizowanie potencjalnego niekorzystnego wpływu uzależnione będzie od zastosowania prawidłowych rozwiązań projektowych i jak najmniej szkodliwych dla środowiska rozwiązań technicznych, szczególnie podczas prac budowlanych.

Aby zminimalizować i złagodzić niektóre z oddziaływań zaleca się m.in.:

- zastosowanie możliwie najlepszej technologii w zakresie emisji zanieczyszczeń i hałasu podczas prac budowlanych,
- prawidłowe zabezpieczenie techniczne sprzętu i placu budowy oraz zaplecza przed możliwością skażenia wód i powierzchni ziemi, zwłaszcza substancjami ropopochodnymi,
- zaprojektowanie i realizację jak największych powierzchni biologicznie czynnych oraz uzupełnienie szaty roślinnej po zakończeniu realizacji inwestycji,
- prowadzenie skutecznej gospodarki ściekowej wykluczającej niekontrolowane przesiąkanie nieczystości do gleby,
- pozostawieniem jak największej ilości drzew i krzewów;
- przywrócenie stanu środowiska terenów przekształconych w trakcie prac budowlanych do funkcji pierwotnej, w tym zabezpieczenie wierzchniej warstwy gleby z wykopów budowlanych i po zakończeniu budowy wykorzystanie jej do rekultywacji terenu.

Poza zaproponowanymi rozwiązaniami nie zachodzi konieczność wprowadzenia innych rozwiązań mających na celu zapobieganie, ograniczanie lub kompensację przyrodniczą negatywnych oddziaływań na środowisko, gdyż stosuje się ją wtedy, gdy na skutek inwestycji, zachwiana zostanie równowaga w środowisku lub zostanie wyrządzona bezpośrednia, nieodwracalna szkoda.

W tym przypadku poszczególne tereny są przekształcone antropogenicznie, walory przyrodnicze są na przeciętnym poziomie, nowe zainwestowanie będzie kontynuacją zainwestowania już istniejącego na tym terenie.. Nowo powstałe inwestycje nie spowodują negatywnego oddziaływania na cele i przedmiot ochrony Natura 2000 oraz na integralność tego obszaru.

W związku z powyższym nie występuje konieczność podejmowania działań z zakresu kompensacji przyrodniczej zgodnie z zapisami ustawy o ochronie przyrody.

11. Rozwiązania alternatywne do rozwiązań zawartych w planie miejscowym wraz z uzasadnieniem ich wyboru oraz opis metod dokonania oceny prowadzącej do tego wyboru albo wyjaśnienie braku rozwiązań alternatywnych, w tym wskazania napotkanych trudności wynikających z niedostatków techniki lub luk we współczesnej wiedzy

Zgodnie z art. 51 ust. 2 pkt. 3b ustawy o udostępnianiu informacji o środowisku i jego ochronie obowiązek przedstawienia rozwiązań alternatywnych do rozwiązań zawartych w planie miejscowym, podyktowany jest potrzebą ochrony obszaru Natura 2000.

Ustalenia planu miejscowego nie ingerują w sposób znaczący w tereny o wysokich walorach przyrodniczych, gdyż takie na obszarze opracowania nie występują oraz zawierają rozwiązania korzystne dla środowiska na analizowanym terenie, nie ma więc potrzeby przedstawiania innych rozwiązań alternatywnych.

Oceniając wpływ rozwiązań zaproponowanych w dokumencie planistycznym na różne elementy środowiska, należy stwierdzić, że nie będą to oddziaływania znacząco negatywne, a więc rozwiązania te są dopuszczalne z punktu widzenia ochrony przyrody.

W trakcie sporządzania planu miejscowego nie napotkano na trudności wynikające z niedostatków techniki lub luk we współczesnej wiedzy.

12. Propozycje dotyczące przewidywanych metod analizy skutków realizacji postanowień projektowanego dokumentu oraz częstotliwości jej przeprowadzania

Dokładna analiza skutków ustaleń planu miejscowego w zasadzie nie jest możliwa. Dopiero realizacja planu miejscowego w drodze pozwolenia na budowę, a w zasadzie analiza realizacji inwestycji, może dać odpowiedź na skutki ustaleń planu.

W celu analizy skutków realizacji postanowień planu miejscowego pod kątem wpływu na środowisko, proponuje się przeprowadzenie:

- analizy oddziaływania ustaleń planu na środowisko – poprzez okresowe badania stanu środowiska (monitoring środowiska, analiza wpływu użytkowania terenów na jakość życia mieszkańców);
- analizy przestrzegania ustaleń planu – poprzez ocenę wdrożenia planu, analizę stanu zainwestowania, analizę przestrzegania regulacji planu, aktualizowanie zmian przestrzennych oraz potrzeb i preferencji mieszkańców;
- monitoringu gospodarki odpadami;
- monitoringu systemu neutralizacji ścieków bytowych i wód opadowych;
- monitoringu skuteczności środków ograniczających uciążliwości dla środowiska prowadzonej działalności usługowej zawierającej się w granicach terenu zainwestowanego.

Częstotliwość przeprowadzania powyższych analiz, powinna być uwarunkowana częstotliwością badania aktualności kierunków polityki przestrzennej zawartej w planie miejscowym. Zgodnie z art. 32. ust. 2 ustawy o planowaniu i zagospodarowaniu przestrzennym wyniki analizy zmian w zagospodarowaniu przestrzennym gminy powinny być przekazywane przez wójta radzie gminy, co najmniej raz w czasie trwania kadencji.

13. Streszczenie w języku niespecjalistycznym

Prognoza oddziaływania na środowisko jest dokumentem sporządzanym obowiązkowo dla potrzeb miejscowych planów zagospodarowania przestrzennego, na podstawie art. 17 pkt 4 ustawy o planowaniu i zagospodarowaniu przestrzennym oraz art. 51 ust. 1 ustawy o udostępnianiu informacji o środowisku i jego ochronie, udziale społeczeństwa w ochronie środowiska oraz ocenach oddziaływania na środowisko. Przedmiotem opracowania jest prognoza oddziaływania na środowisko ustaleń projektu planu miejscowego w części obrębu ewidencyjnego Wilczkowo. Celem wykonanej prognozy jest określenie wpływu projektowanych ustaleń planu miejscowego na poszczególne elementy środowiska. Sporządzenie projektu planu podyktowane jest wnioskami władz gminy. Zmiany uzasadnione są rozwojem społeczno-ekonomicznym gminy, zaspokojeniem potrzeb w zakresie mieszkalnictwa oraz wprowadzeniem lokalnego ładu i porządku. Prognoza oddziaływania na środowisko obejmuje zagadnienia związane z problematyką ochrony i kształtowania środowiska przyrodniczego, ochroną zdrowia mieszkańców, kształtowaniem i ochroną walorów krajobrazowych. Prognoza analizuje stan funkcjonowania środowiska i jego poszczególnych elementów. Ponadto zawiera informacje o przewidywanych przyrodniczych skutkach gospodarowania przestrzenią, związanych z ustaleniami planu miejscowego.

Prace związane ze sporządzeniem planu miejscowego zostały podjęte na mocy uchwały Nr XIV/82/2019 z dnia 18 listopada 2019 r. w sprawie przystąpienia do sporządzenia miejscowego planu zagospodarowania przestrzennego gminy Brzeźno w części obrębu ewidencyjnego Wilczkowo.

Teren objęty opracowaniem obejmuje obszary położone w obrębie ewidencyjnym Wilczkowo o łącznej powierzchni ok. 3,34 ha.

Przedmiotem planu jest określenie sposobu zagospodarowania terenu przeznaczonego m.in. na realizację: zabudowy zagrodowej i mieszkaniowej jednorodzinnej, mieszkaniowo-usługowej, usług publicznych, terenów sportu i rekreacji oraz terenów komunikacji. W granicach obszaru objętego sporządzeniem planu:

- nie występują obiekty i obszary wpisane do rejestru zabytków oraz stanowiska archeologiczne;
- brak jest form powierzchniowej ochrony przyrody;
- znajduje się pomnik przyrody ożywionej „Mały” (dąb szypułkowy - *Quercus robur*)

W pokrywie roślinnej obszaru opracowania spotyka się niemal wyłącznie zespoły tworzące zieleń towarzyszącą zabudowie, zadrzewienia, w tym zadrzewienia o wartościach pomnikowych występują w granicach jednostki MN,U.1.

Projekt planu nie przewiduje zniszczenia ostoi zwierząt lub miejsc ich występowania, lęgów bądź naturalnych żerowisk, o znaczeniu dla systemu ekologicznego zarówno w skali wsi jak i okolicy.

W wyniku przeprowadzonych analiz i ocen stwierdza się, że projekt planu zagospodarowania przestrzennego w niewielkim stopniu wpłynie na zmianę warunków obecnie istniejących. Najmniej obciążające środowisko zmiany nastąpią na terenie obszarów położonych w bezpośrednim sąsiedztwie istniejącej zabudowy i gdzie nastąpi jej kontynuacja. Zmiana krajobrazu, redukcja fauny i flory, zmniejszenie różnorodności biologicznej nastąpi głównie na terenach dawnej zabudowy

folwarcznej. Jednocześnie dokona się pozytywna zmiana dotycząca ładu przestrzennego w miejscowości.

W przypadku braku realizacji projektowanego planu miejscowego lokalizacja zabudowy na analizowanym obszarze odbywać się będzie w oparciu o zapisy obowiązującego planu miejscowego z 1997 r.

Należy przypuszczać, że ustalenia projektu planu nie wpłyną w znaczący sposób na środowisko, będą zmierzać w kierunku równowagi przyrodniczej. Konieczne jest jednak konsekwentne respektowanie wszystkich ustaleń planu.

Nie przewiduje się oddziaływań znacząco negatywnych tj. powodujących zasadniczą zmianę określonych parametrów jakości środowiska zagrożenia dla liczebności i bioróżnorodności gatunków, zagrożenia dla obszarów cennych przyrodniczo. Efektywne i pełne wdrożenie ustaleń planu miejscowego powinno stanowić wystarczające zabezpieczenie przed potencjalnymi negatywnymi zmianami w środowisku przyrodniczym, a celem uzyskania pewności, że projektowane funkcje nie będą miały niekorzystnego wpływu na środowisko jest ustalenie obowiązku monitoringu.

Przeprowadzone na potrzeby opracowania analizy nie wykazały potrzeby prowadzenia rozwiązań alternatywnych w stosunku do ustaleń planu.

Miejscowy plan zagospodarowania przestrzennego gminy Brzeźno jest odpowiedzią na potrzeby społeczeństwa i władz gminy, a projektowane przeznaczenie terenu powinno bezpośrednio służyć mieszkańcom.

14. Załączniki graficzne

15. Spis rysunków

RYSUNEK 1. GMINA BRZEŻNO NA TLE POWIATU ŚWIDWIŃSKIEGO (AUTORSTWA ANTARES - PL.WIKIPEDIA (ORIGINALLY UPLOADED HERE: PL:GRAFIKA:BRZEŻNO GM.PNG, CC BY-SA 2.5, HTTPS://COMMONS.WIKIMEDIA.ORG/W/INDEX.PHP?CURID=2250879)	13
RYSUNEK 2. LOKALIZACJA OBSZARU OPRACOWANIA PLANU MIEJSCOWEGO NA TLE NAJBLIŻSZEGO SĄSIEDZTWA (OPRACOWANIE NA TLE MAPY TOPOGRAFICZNEJ POCHODZĄCEJ Z GEOPORTAL.GOV.PL)	14
RYSUNEK 3. LOKALIZACJA OBSZARU OPRACOWANIA PLANU MIEJSCOWEGO NA TLE SĄSIEDZTWA, (ŹRÓDŁO: GEOPORTAL.GOV.PL).....	15
RYSUNEK 4. WIDOK NA ZABUDOWANIA DWORSKO-FOLWARCZNE (DWÓR ORAZ BUDYNKI GOSPODARCZE BĘDĄCE W ZŁYM STANIE TECHNICZNYM) (ZDJ. WŁASNE)	16
RYSUNEK 5. WIDOK NA ZABUDOWANIA DWORSKO-FOLWARCZNE (DWÓR ORAZ BUDYNKI GOSPODARCZE BĘDĄCE W ZŁYM STANIE TECHNICZNYM) ORAZ SĄSIADUJĄCĄ ZABUDOWĘ ZAGRODOWĄ, ZADRZEWIENIA ORAZ POZOSTAŁOŚCI PARKU PODWORSKIEGO (ZDJ. WŁASNE)	16
RYSUNEK 6. WIDOK W KIERUNKU WSCHODNIM NA OBSZAR Z ZAŁĄCZNIKA NR 2 DO PLANU, NA PIERWSZYM PLANIE BOISKO SPORTOWE, W DALSZEJ KOLEJNOŚCI, PRZY DRODZE ŚWIE TLICA ORAZ ZABUDOWA ZAGRODOWA (ZDJ. WŁASNE)	17
RYSUNEK 7. NIECZYNNE UJĘCIE WODY - BIAŁY BUDYNEK Z PŁASKIM DACHEM (ZDJ. WŁASNE)	17
RYSUNEK 8. SOZOLOGIA OBSZARU OPRACOWANIA ORAZ NAJBLIŻSZEGO SĄSIEDZTWA.....	21
RYSUNEK 9. HYDROGRAFIA OBSZARU OPRACOWANIA PLANU ORAZ TERENÓW SĄSIEDNICH	22

16. Spis tabel

TABELA 1. CHARAKTERYSTYKA KLIMATU GMINY BRZEŻNO (ŹRÓDŁO: „KLIMAT WOJEWÓDZTWA ZACHODNIOPOMORSKIEGO”).....	24
TABELA 2. DOPUSZCZALNE POZIOMY HAŁASU GENEROWANE PRZEZ DROGI (ROZPORZĄDZENIE MINISTRA ŚRODOWISKA W SPRAWIE DOPUSZCZALNYCH POZIOMÓW HAŁASU W ŚRODOWISKU)	26
TABELA 3. DOPUSZCZALNE POZIOMY HAŁASU GENEROWANE PRZEZ POZOSTAŁE OBIEKTY I DZIAŁALNOŚCI BĘDĄCE ŹRÓDŁEM HAŁASU (ROZPORZĄDZENIE MINISTRA ŚRODOWISKA W SPRAWIE DOPUSZCZALNYCH POZIOMÓW HAŁASU W ŚRODOWISKU).....	26
TABELA 4. TABELA RODZAJÓW ODDZIAŁYWAŃ NOWEJ ZABUDOWY NA TERENIE OBSZARU OPRACOWANIA	49